



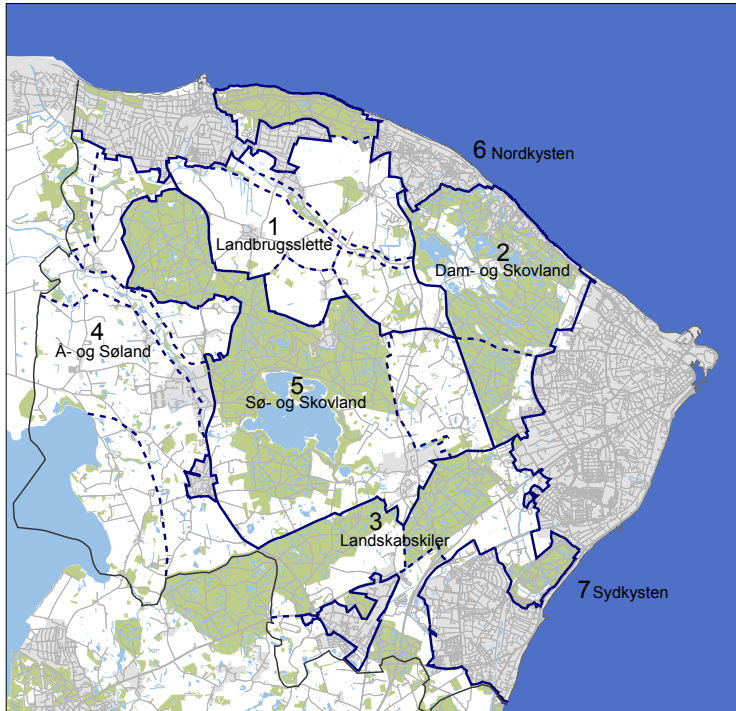
# Landskabsanalyse



**Helsingør  
Kommune**



# Indhold



Kortet viser de 7 landskabskarakterområder.

Landskabsanalysen er udarbejdet i 2012 af  
Center for Kultur, Plan og Erhverv og Center for Teknik og Miljø.

Kontaktperson i Center for Kultur, Plan og Erhverv:  
Laura Albeck Ibsen [lai11@helsingor.dk](mailto:lai11@helsingor.dk)

Kontaktperson i Center for Teknik og Miljø:  
Hanne Wagnkilde [hwa02@helsingor.dk](mailto:hwa02@helsingor.dk)

Fotos og layout: Laura Albeck Ibsen

<b>Indledning</b>	<b>1</b>
<b>Metode</b>	<b>2</b>
<b>Vurderinger</b>	<b>3</b>
<b>Område 1 - Landbrugslette</b>	<b>4</b>
<b>Område 2 - Dam- og Skovland</b>	<b>10</b>
<b>Område 3 - Landskabskiler</b>	<b>15</b>
<b>Område 4 - Å- og Søland</b>	<b>19</b>
<b>Område 5 - Sø- og Skovland</b>	<b>24</b>
<b>Område 6 Nordkysten og 7 Sydkysten</b>	<b>29</b>
<b>Kilder</b>	<b>36</b>

# Indledning

Helsingør Kommune er kendetegnet ved mange varierede, oplevelsesrige men også sårbare landskaber "i baglandet til hovedstaden". Med kommunen som samlet planmyndighed for både det åbne land og by- og sommerhuszonen er der behov for nuanceret og overbliksskabende formidling af kvaliteter i landskabsområderne. – Et "katalog" over kvaliteter i det åbne land. Et overblik for såvel borgere som politikere og medarbejdere, der fx ved landzoneadministrationen skal forholde sig overordnet til omgivelserne.

Vi har derfor som noget nyt vist kommunens landskabsområder og beskrevet deres karakteristika og kvaliteter. Her er tale om en opdeling og gennemgang ifølge "landskabskaraktermetoden" (se afsnit om metode). Den hviler på en sammenstilling af geologiske, morfologiske, jordbundsmæssige, biologiske og kulturhistoriske oplysninger. Men også i høj grad på det rummelige og visuelle – det vil sige, hvordan landskabet opleves derude.

Beskrivelserne gør imidlertid ikke krav på at være udtømmende, men er et skelet som til enhver tid kan suppleres med elementer, oplevelsesrige strøg eller punkter.

Landskabsanalysen (beskrivelsen her) er tænkt som et værktøj i det daglige plan- og myndighedsarbejde, men også som et grundlag for borgere og politikere, som herved får et fælles udgangspunkt for diskussionen om det åbne land og landskabsværdierne. Analysen er sammenstillet, så enhver hurtigt kan danne sig overblik over landskaberne, men også med mulighed for at "dykke ned" i det enkelte område.

## Hvordan er landskaberne og naturen beskyttet?

Da kommunen byder på mange varierede landskaber og værdifulde naturområder, er en ganske stor del af kommunens samlede areal også beskyttet. Andelen af beskyttet areal er blandt landets højeste.

Her er tale om generel beskyttelse ifølge naturbeskyttelsesloven i form af:

- Beskyttelseszoner - især langs strande og skove
- Særlige arealer med sparsomme og sårbare naturtyper
- Fredninger – en ekstra beskyttelse af hele landskaber mod kompensation

Beskyttelsen består i forbud mod blandt andet byggeri.

Kommunens landskaber (det åbne land) er herudover sikret ved udpegninger i Kommuneplanen som:

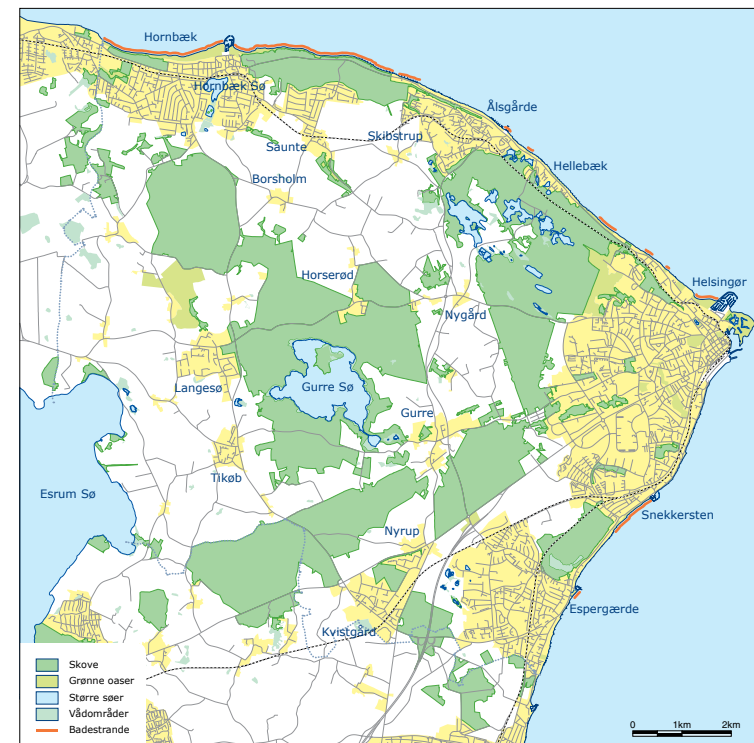
- Karakteristiske og værdifulde landskaber (beskrevet i analysen her)
- Kulturmiljøer
- Geologiske formationer
- Områder med naturindhold / biologiske værdier

I sådanne områder må man kun bygge stort eller ændre anvendelsen, hvis det er forsvarligt i forhold til landskabs- og naturværdierne. – Eller hvis det er nødvendigt for landbrugsdrift. Det er planlovens landzoneregler vi bruger her.

I det daglige afvejer vi brugen af arealer med påvirkningerne af landskabet. Hertil kommer vi med anbefalinger - ud fra landskabernes og naturens generelle tilstand. Så vi tilsammen opnår bedre landskaber og mere natur ved f.eks:

- Rydning, så vi mindsker tilgroning af det åbne land, hvor det er til skade for udsigter
- Pleje eller græsning, så sjældne plantearter får grobund

Det vil sige vi appellerer til lodsejere, for gennem dialog at skabe bedre landskaber med et rigt naturindhold.



# Metode

## Hvad er Landskabskaraktermetoden?

Landskabskaraktermetoden er en organiseret måde at beskrive landskabet uden for byerne på. Metoden giver overblik og viser, hvilke områder vi skal passe særligt på, og hvilke landskabstræk vi kan bygge videre på.

### Karakteristiske områder

Metoden bruges når landskabet skal inddeles. Inden for hvert område udpeges de mest karakteristiske og oplevelsesrige steder - samt de områder, hvor der er behov for forbedringer. Områderne kaldes landskabskarakterområder.

Landskabskarakteren er det særlige udtryk, som er skabt i samspillet mellem naturgrundlaget, arealanvendelsen og de rumlige og visuelle forhold. Det er landskabskarakteren, der får området til at skille sig ud – det vil sige giver det karakter.

### Formålet

Formålet med landskabskaraktermetoden er at vise, hvilke landskaber i det åbne land vi især skal passe på. Resultaterne skal således indgå i behandling af sager om det åbne land - f.eks. byudvikling, landzonetilladelser og forvaltningsplaner.

### Metode - Inddeling af områder

I landskabsanalysen er kommunens landzonearealer inddelt i fem hovedområder, suppleret med to kystområder. Hver især har de forskellige karakteristika og grader af sårbarhed. Hvert område er opdelt efter, hvordan landskabet opleves. Det vil sige hvordan den rumlige og visuelle oplevelse er i kraft af landskabets væsentlige, specielle og markante træk lige her.

Statsskovene er vigtige træk inden for de forskellige områder. De er dog ikke detaljeret beskrevet, da de indgår i Naturstyrelsens informationsmateriale.

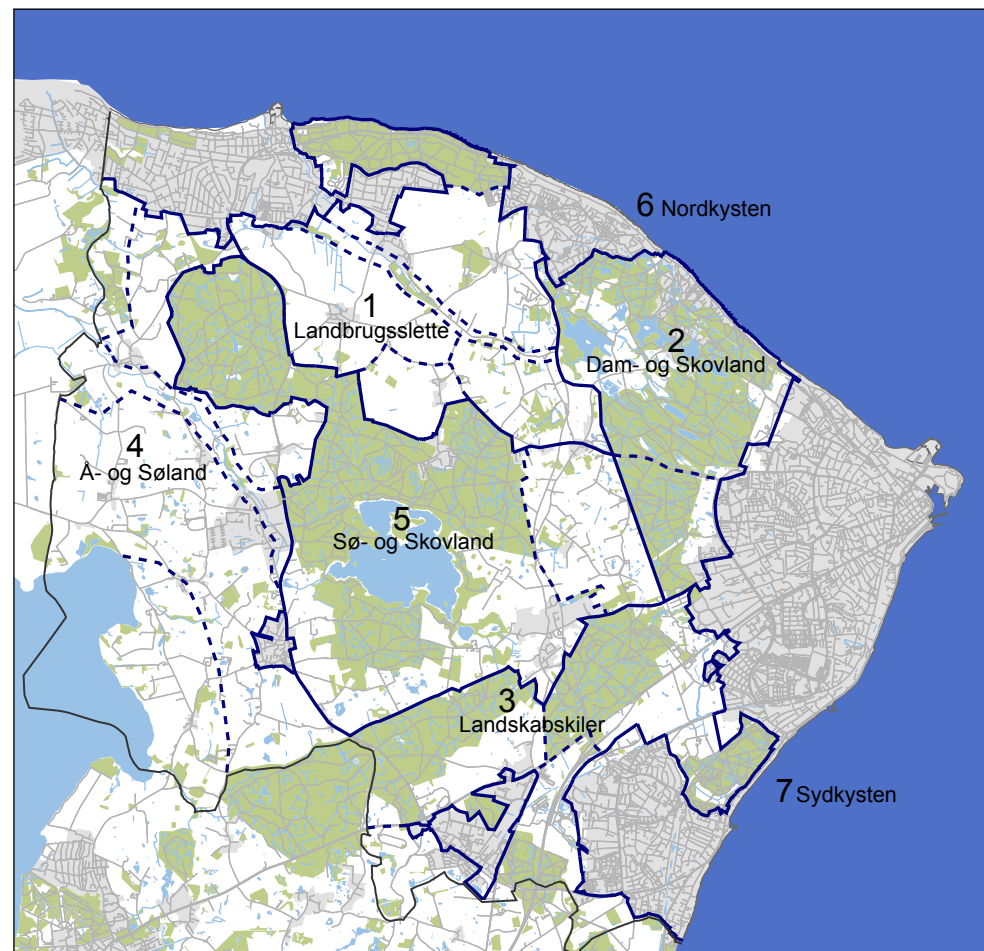
### Metode – afgrænsning af områder

Vejnettet i den tætbefolkede del af Nordsjælland med Helsingør by helt "ude på hjørnet" og store by- og sommerhusområder langs kysten er omfangsrigt. Det inddeler kommunens 122 km<sup>2</sup> store landskab på kryds og tværs, og det er især fra vejene landskabet opleves.

Vejne er anlagt, hvor fremkommeligheden til enhver tid har været størst og afstanden kortest. Vejene afgrænser derfor, hvad enten de er middelalderlige vejforløb eller moderne landeveje, hyppigt de forskellige landskaber.

### Afgrænsningen af landskabskarakterområderne er foretaget som:

- Udvælgelse af markante landskabsrum, der åbner sig mellem skove
- Vurdering af hvilke større veje, der visuelt præger landskabet og hvor landskabsformerne herudover kan siges at være markante skel.
- Morfologiske (formerne) og bevoksningsmæssige træk som fladernes ensartethed.
  - Med skelen til ejerlavsafrænsningerne, som i reglen følger naturlige landskabstræk.



Kortet viser de 7 landskabskarakterområder.

# Vurderinger

De enkelte landskabskarakterområders "styrke, tilstand og sårbarhed" udgør, sammen med de særlige visuelle muligheder for at opleve landskabet netop her, landskabskvaliteten:

Landskabets styrke er:  
Hvor tydeligt fremstår de karaktergivende landskabstræk?

Landskabets tilstand er:  
Hvor intakt og uforstyrret er landskabet?

Landskabets sårbarhed er:  
Hvor påvirkeligt er landskabet over for ændringer?

Landskabskarakterens styrke, tilstand og sårbarhed er vurderet på tretrinsskalaer:

Det vil sige, at styrken kan være:

- Særligt karakteristisk
- Karakteristisk
- Karactersvagt

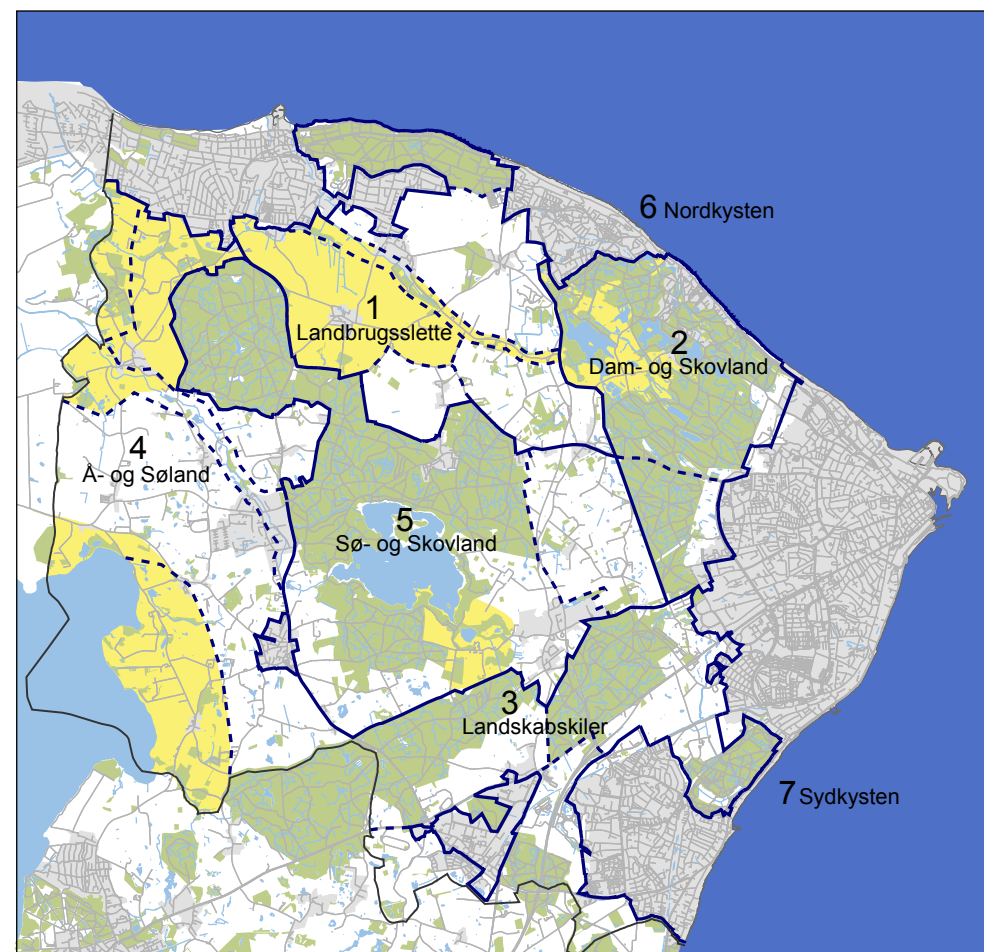
Tilstanden kan være:

- God
- Middel
- Dårlig

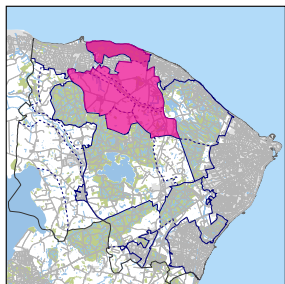
Sårbarheden er betegnet som:

- Høj
- Middel
- Lav.

Vurderingen er en vigtig del af analysen, men den er imidlertid også vanskelig, da landskabet - trods opdelingen - varierer indenfor de enkelte områder. - Det område, der i den ene ende er åbent og sårbart, fordi det byder på udsigter, kan i den anden ende være mere robust og mindre sårbart. Beplantningslommer og levende hegn kan f.eks. skjule større byggeri i et ellers åbent landskab. Vurderingerne er derfor generelle, men foretaget med bevidstheden om at landskabet varierer indenfor områderne.



Kortet viser de områder i Helsingør Kommune der er særligt sårbare.



## Område 1

### Landbrugslette

Borsholm- Saunte- Skibsstrup- Holmene- Horserød

Område 1 udgør kommunens største sammenhængende landbrugsområde med åbne landbrugsarealer på ca 15 km<sup>2</sup>.

#### Områdets afgrænsning

Mod nord:

Byfronterne fra Hornbæk til Ålsgårde - med Hornbæk Plantage imellem - danner en højtliggende afgrænsning præget af bevoksning.

Mod øst:

Skindersøvej, danner med sin moderne retlinethed grænsen mellem landbrugslandet i vest og damlandet, med de mange langstrakte søer og damme i øst - syd for Hellebæk. Holmene med mange småsøer og spredte skovbevoksninger knytter sig også til damlandet.

Mod syd:

Esrumvej danner med sit markante, autentiske vejforløb mellem Helsingør og Esrum grænsen mellem Nygård overdrev og langs Holmene. Skovkanten fra Risby Vang til Indelukket danner herudover grænsen mod syd.

Mod Vest:

Hornbækvej, der er en landevej, anlagt i nyere tid løber langs kanten af Klosteris Hegn men afgrænser også åbne dyrkningsflader.

#### Områdets inddeling

Område 1 omfatter 5 delområder:

1A Borsholm - Saunte - Skibsstrup landbrugsland

1B Horneby Ås / Holmenevej

1C Holmene overdrevslandskab

1D Horserød skovrydningslandsby

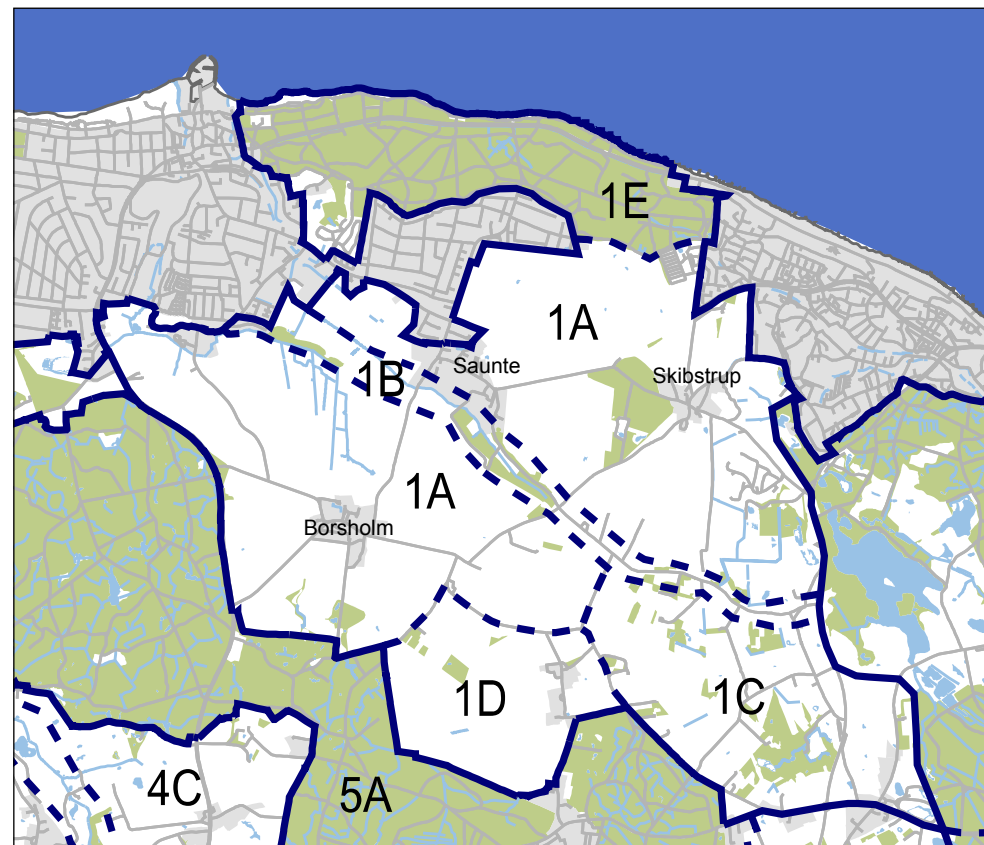
1E Hornbæk Plantage

#### Områdets sammenhæng til andre områder

Område 1 grænser mod øst op til område 2, og mod syd til område 5.

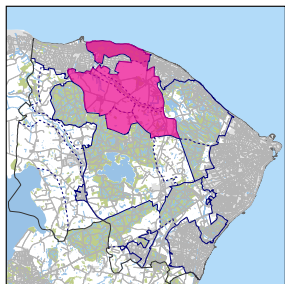
#### Landskabsfredninger og beskyttelser

Dele af område 1B, Horneby Ås er fredet.



#### Nøglekarakteristika

Der er stor variation i de forskellige delområder, men særligt karakteristisk er område 1A hvis store flade, med jævnt terræn med veje, diger og levende hegn langs udskiftningstidens marker, har høj formidlingsværdi. Her kan man opleve lange kig over den åbne dyrkningsflade, der står i kontrast til det øvrige landskab der er mere sammensat med flere levende hegn. Horneby Ås og Holmenevej løber som en smal "rygrad" gennem området.



## Område 1

### Landbrugslette

Borsholm- Saunte- Skibsstrup- Holmene- Horserød

#### Naturgeografisk beskrivelse

Område 1 er et moræneslettelandskab, med en central ås, tunneldalsystem og kystklint med marint forland dækket af flyvesand. Syd østligst er Holmene et åbent overdrevslandskab med mindre skovbevoksninger.

Jordtypen er moræneler omkring Skibstrup, Borsholm og Stenstrup, mens resten og især kystbræmmen er præget af sand og grus. Derfor er disse landsbyer de første der blev grundlagt i området, på grund af at jorden havde den bedste dyrkningsværdi.

Terrænet falder jævnt fra kysten og ind i landet, mens kystskrænten er brat mod Kattegat ved plantagen.

Området er primært drænet landbrugsland med mindre åer og søer.



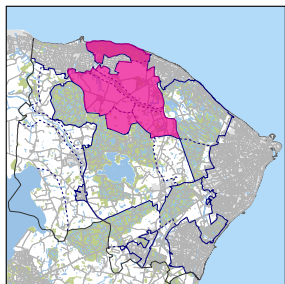
Generalkvartermesterstabskort fra 1820erne



Den skovklædte Horneby Ås set fra Havrevangsvej



Den store landbrugslette med Hornbæk Plantage i baggrunden set fra Svinggårdsvej



# Område 1

## Landbrugslette

Borsholm- Saunte- Skibsstrup- Holmene- Horserød

### Kulturgeografisk og rumlig / visuel beskrivelse

#### 1A Borsholm - Saunte - Skibsstrup landbrugsland

Landskabet her er store, jævne og homogene dyrkningsflader med bebyggelse i form af de sluttede og stjerneudskiftede landsbyer Borsholm, Saunte og Skibsstrup. I disse landsbyer er der bevaret en klar grænse mellem by og landskab. Landsbyerne suppleres af fritliggende gårde især langs Holmenevej. Borsholm er med hensyn til bebyggelses- og markstrukturen den bedst bevarede stjerneudskiftede landsby i kommunen. Den udmærker sig ved at være uden nævneværdige nyere udstykninger og bebyggelser. Levende hegn eller spredte træer på række markerer sammen med jorddiger udskiftningstidens markafgrænsninger, som i lighed med vejnettet stråler ud fra landsbyerne. Vejforløbene gennem landsbyerne er oprindelige og går formentlig tilbage til middelalderen. Borsholm blev i middelalderen oprettet som grangie – det vil sige avlsgård til cisternienser-klostret i Esrum. Fra ca. 1500 blev landsbyen drevet ved fæstebønder.

Landsbyerne er især repræsentanter for udskiftningstiden (1780ernes jordreformer), men med gårde samlede som i middelalderen (fra 1200). Enkelte gravhøje ligger på fladen, og vidner om, at her har været bosættelser siden bondestenalderen og bronzealderen (4000 fvt).

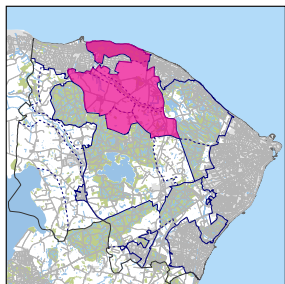
Højspændingsledningerne der løber igennem området fra sydøst til nordvest er markante. De vil dog blive gravet ned inden for de næste 3 år, og efterlader et mere uberørt landskab. Hornbækbanens tracé ligger også højt i landskabet. Fra toget får man et godt overblik over landbrugsfladen som banen skærer. Til trods for de tekniske anlæg her, giver landskabet indtryk af at være uforstyrret, og støjniveaue er afdæmpet. De lange kig over dyrkningsfladernes åbne vidder er karakteristisk for oplevelsen af landskabet.

I forhold til Helsingør Kommunes øvrige landskaber er her en stor, åben flade, der opleves som enkel. – Et landskab med store træk og derfor "roligt". Mod nord rejser terrænet sig ved Hornbæk plantage, og store dele af byfronten er skjult af skovbevoksning.



Landbrugsletten med Borsholm landsby. Bemærk at gårdene ligger samlet som i middelalderen. Hertil de lagkageformede markstykker, hvor vejene i dag ligger. De blev fastlagt ved 1780ernes jordreformer – udskiftningen.  
Høje Målebordsblade fra 1890erne.





## Område 1

### Landbrugslette

Borsholm- Saunte- Skibsstrup- Holmene- Horserød

#### Kulturgeografisk og rumlig / visuel beskrivelse

##### 1B Horneby Ås / Holmenevej

Hornbæk Ås er en geologisk formation, der er mest fremtrædende lige uden for bygrænsen til Hornbæk (Harboesvej). Træer skjuler imidlertid formationen noget, således at den ikke umiddelbart opfattes som et markant geologisk spor.

Åsen løber som en svag højning – en istidsformation – langs især Vesterbækken og gennem hele landbrugslandet mellem Hornbæk og Holmene. Holmenevej – indlandsvejen fra Hornbæk mod Nygård og Helsingør - løber på denne højning. Vejen blev formentlig anlagt i udstykningstiden, hvor en række gårde flyttede herud. Der er fra vejen med de spredte, men regelmæssigt placerede smågårde vid udsigt over markerne mod syd til skovbrynene til Indelukket, Horserød Hegn og Risby Vang. Når man færdes på Holmenevej opleves vekselvirkningen mellem åbent og lukket landskab markant. Visse steder gror skoven tæt omkring vejen og giver en tunnelagtig fornemmelse.



Holmenevej med "tunnelagtig" skov

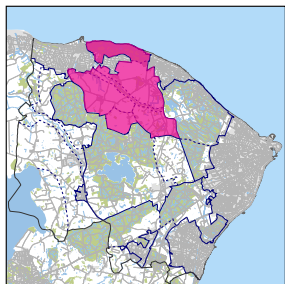
##### 1C Holmene overdrevslandskab

Hjørnet vest for Skindersøvej og syd for Holmenevej er en del af Skibstrups Overdrev. Stednavnet Holmene angiver, at her er tale om et vådt landskabsstrøg – tørre holme i våde enge. Landskabet har her mange småsøer og engområder og er opdelt i små markstykker. Ofte står de oprindelige husmandsbygninger tilbage. Ejendomsstrukturen med de mange små parceller går tilbage til udstykningstiden, hvor gårde også blev flyttet ud langs Holmenevej. Her kunne man, da ejendommene blev oprettet i slutningen af 1700-tallet, ernære sig ved en blanding af dyrkning, dyrehold, skovarbejde og håndværk. I dag er mange af ejendommene med hobbyhestehold.

Holmene har endvidere småbeplantninger og levende hegn – især med de karakteristiske hegnstræer tjørn, mirabel og hyld. Kombinationen af de små markstykker, kratbevoksningerne og hegnene definerer landskabskarakteren her som "mosaik". Højspændingsledningerne dominerer, og de mange småveje i området giver sammen med plantninger og hegn omkring foldene oplevelsen af et meget sammensat landskab, med en del visuel uro. På grund af Skindersøvejs nærhed er der en del trafikstøj.

##### 1D Horserød skovrydningslandsby

Hjørnet mellem Indelukket, Borsholmvej og Risby Vang er dyrkningsfladen til Horserød, der tolket ud fra stednavneendelsen –rød formentlig er en rydningsby grundlagt i middelalderen. Ved skovbrynet til Indelukket ligger husmandsstederne i "Lammehaven". Gårde og husmandssteder er kraftigt tilbyggede. Men landsbyen har sin oprindelige struktur langs den autentiske nord-sydgående vej, med de 5 oprindelige gårde. Landsbyen er således uden væsentlige, nyere udstykninger og bebyggelser. Visuelt er fladen præget af mellemstore marker kantet af skov. Dyrkningen følger de oprindelige markskel, men kun enkelte marker har dige og traditionel hegnbeplantning.



## Område 1

### Landbrugslette

Borsholm- Saunte- Skibsstrup- Holmene- Horserød

#### Kulturgeografisk og rumlig / visuel beskrivelse

##### 1E Hornbæk Plantage

Plantageområdet er geologisk set en Litorina kystskrænt (stenalderkystskrænt) på landsiden af Strandvejen, med et marint forland med flyvesand, især på havsiden af Strandvejen.

Mange gravhøje fra både bondestenalderen og bronzealderen er bevaret i den højtliggende del af plantagen. Gravhøjene er i modsætning til på dyrkningsfladen bevaret her, fordi plantagedriften med langsomt voksende træer har beskyttet højene mod bortpløjning. Denne højtliggende del af plantagen ses inde fra landet (Rosendalsvej) som et fint skovbryn med høje løvtræer (eg).

Før tilplantningen blev der i dette område bygget risgærder, for at hindre sand i et lægge sig på de dyrkede marker på plateauet bagved kystskrænten.

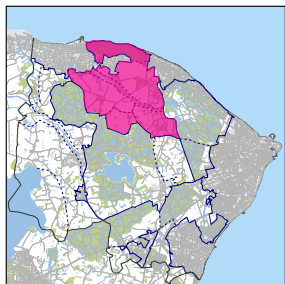
Nord for Strandvejen – på havsiden– udgør lavereliggende flyvesandsformationer, bevokset med fyrretræer plantagen. Det var græsning og dyrkning i de kystnære områder, der satte skub i sandflugt, og som i 1793 førte til at de første fyrretræer blev plantet som værn mod flyvesandet. – I lighed med andre steder ved Nordsjællands kyster.

Fra Strandvejen opleves det fine samspil mellem stranden, kystskrænten og plantagen, i den rummelige kontrast mellem det tætte skovrum og kikkene ud mod den åbne havflade.



Hornbæk Plantage på Generalkvartermesterstabskort fra 1820erne, nederst på Høje Målebordsblade fra 1890erne. De røde markeringer er fortidsminder.





## Område 1

### Landbrugslette

Borsholm- Saunte- Skibsstrup- Holmene- Horserød

## Vurdering

### Landskabskarakterens styrke: Særligt karakteristisk

Her er tale om et landskab med stor autenticitet og med spor efter menneskers færden helt fra bondestenalderen (4000 fvt) over landsbyer fra middelalderen (ca. 1200 fvt) og frem til udskiftningstidens karakteristiske marksystemer (1780ernes jordreformer). Højene fra sten- og bronzealder ses i plantagerne og enkelte, men pløjningstruede ligger også i åben mark.

### Landskabskarakterens tilstand: God

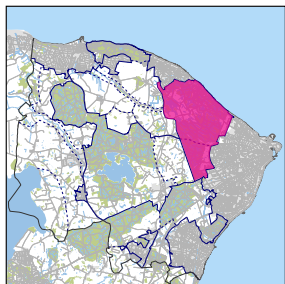
Områdets tilstand er særdeles god på grund af den ringe grad af udstykning omkring især Borsholm, Saunte og Horserød. Her er tale om et område med mulighed for at formidle landskabets tilblivelse og bosættelseshistorie. De store åbne dyrkningsflader fremhæver den store, homogene landskabsflade.

### Landskabskarakterens sårbarhed: Høj

Fladerne ved Borsholm, Saunte, Skibsstrup og Horserød er sårbare overfor ethvert tiltag, der bryder med den oprindelige ejendomsstruktur – de jævne stjerneudskiftede flader og gårdsklyngerne centralt i landsbyerne. Især fladerne omkring Borsholm har stor formidlingsværdi. Tilplantning og fritliggende bebyggelse kan ødelægge de lange kig ud over de åbne vidder og den relative uforstyrrelse, der er karakteristisk for området. For at bevare oplevelsen af landskabets store dyrkningsflader, bør der ikke dyrkes flerårige afgrøder der hæmmer udsynet (eks. juletræer og høje energiafgrøder).



De store landbrugsflader set mod syd fra Borsholmvej (omr. 1A)



## Område 2

### Dam- og Skovland

Teglstrup Hegn - Hellebæk - Julebæk - Vestkilen

Område 2 udgør et 15 km<sup>2</sup> stort og kraftigt varieret skov- og søparti i kommunens nordøstlige del på grænsen til Helsingør By.

#### Områdets afgrænsning

Mod nord:

Byfronten syd for Ålsgårde og den ubebyggede kyststrækning ved Julebæk Strand udgør områdets nordlige afgrænsning.

Mod øst:

Her fra afgrænses området af byfronten til Helsingør helt ned til Gurrevej i syd.

Mod syd:

Gurrevejen udgør grænsen syd for Teglstrup Hegn.

Mod vest:

Skovbrynet langs Teglstrup Hegn og nordligst Skindersøvej, som løber langs landbrugslandet ved Skibstrup og Holmene.

#### Områdets inddeling

2A Teglstrup Hegn – Hellebæk - Julebæk

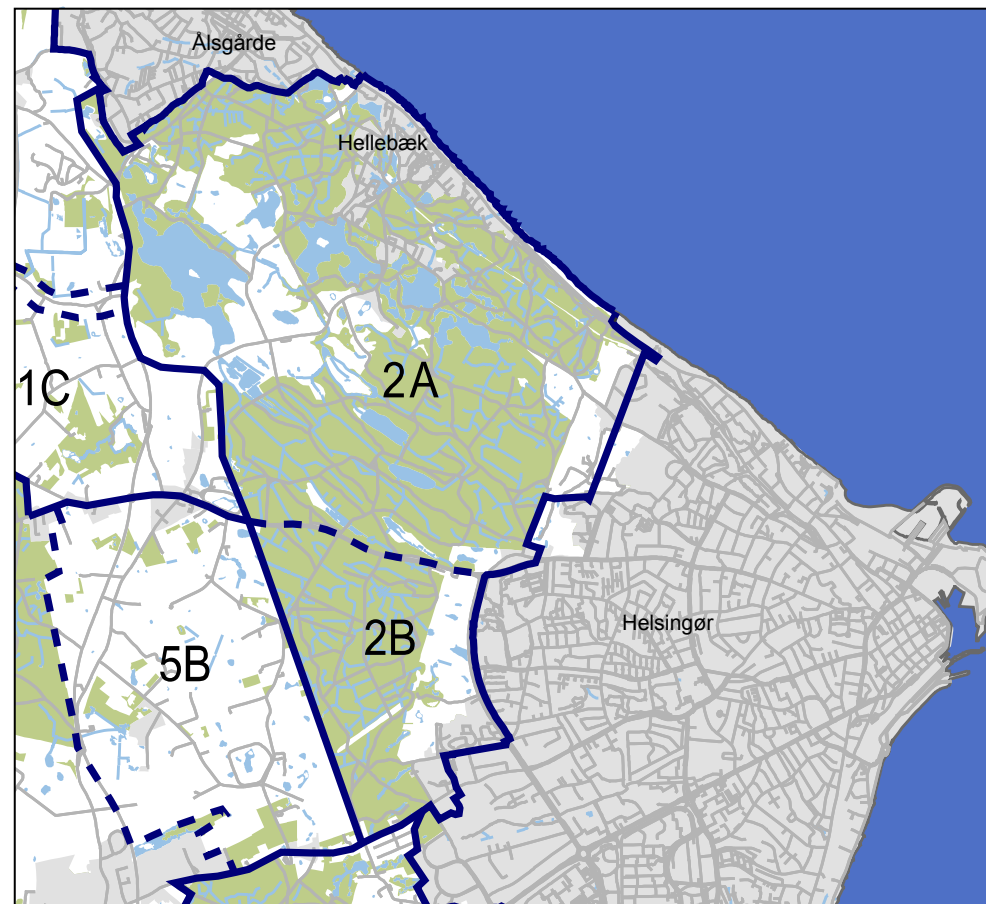
2B Teglstrup Hegn - Vestkilen

#### Områdets sammenhæng til andre områder

Området grænser mod vest op til område 1 og område 5. Mod nordøst mødes område 6 Nordkysten.

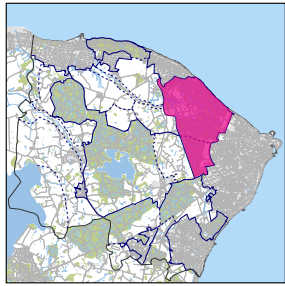
#### Landskabsfredninger og beskyttelser

Hele den nordvestlige del af område 2A er fredet, samt Vestkilen mellem skovbrynet til Teglstrup Hegn og byfronten. Størstedelen af området er Natura 2000 område.



#### Nøglekarakteristika

Istidslandskab med langstrakte sø- eller mosefyldte lavninger i lysåben skov, med større græsningsarealer, samt golfbane. Den særegne terrænform der er som et vaskebræt, og den varierede skov er karakteristisk for området. De fligede skovbryn og græsningsskoven ved Kohaven giver sammen med fortællingen om vandkraft i kulturmiljøet omkring Hellebæk mulighed for at opleve et fint samspil mellem natur og kultur. Mod syd er området mere robust med brugsskov og bynære rekreative arealer.



## Område 2

### Dam- og Skovland

Teglstrup Hegn - Hellebæk - Julebæk - Vestkilen

#### Naturgeografisk beskrivelse

Karakterområdet er et varieret og bakket morænelandskab med skovbevoksning, græsningsoverdrev og bebyggelse langs kysten. Terrænet kan med sine mange og øst-vest gående, lange søer og bakke drag bedst beskrives som "et vaskebræt".

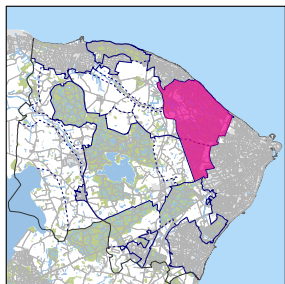
Lavningserne er dannet ved Øresundsgletscherens fremstød for ca. 12.000 år siden. Strandvejen løber på den hævede havbund umiddelbart nedenfor stenalderhavets hævede klinter. Istidsaflejringerne er grusede, sandede og lerholdige jorde. Jordtypen afspejler sig i - og har været afgørende for - hvilke træarter, der dyrkes. Mod syd er der især nåltræer og mod nord løvtræer. Omkring de mange søer/damme er der partier med birke- og ellebevoksning, som var den oprindelige bevoksning her – det vil sige før den egentlige skovdrift.



Sø- og vådområder i Teglstrup Hegns nordlige del



Hellebæk med de lange søer – dammene. Kortet er fra 1996 (4-cm kort)



## Område 2 Dam- og Skovland

Teglstrup Hegn - Hellebæk - Julebæk - Vestkilen

### Kulturgeografisk og rumlig / visuel beskrivelse

#### 2A Teglstrup Hegn nord og Hammermølle skov

Kulturhistorisk set er området et enestående og værdifuldt kulturmiljø fra slutningen af 1500tallet og i 1600tallet med Christian den 4s kanonstøberi og den senere geværfabrik Hammermøllen fra 1700-tallet, samt Klædefabrikken fra 1874. Sporene efter reguleringen af landskabet, for at udnytte vandkraften, ses mange steder i skoven her omkring. Mange af sporene er ydmyge – hulveje, mølledæmninger, broer mv. i skoven i dag. Men man skal forestille sig en gennemgribende regulering af de lange og talrige søer - med opstemninger, gravede kanaler og stignbord.

De regulerede damme er med deres stejle sider og kantede former – især Kobberdammen – de tydeligste spor. Dammene har fungeret som reservoirer, som skulle sikre konstant vandtilførsel, så der kunne støbes i selv tørre sommerperioder.

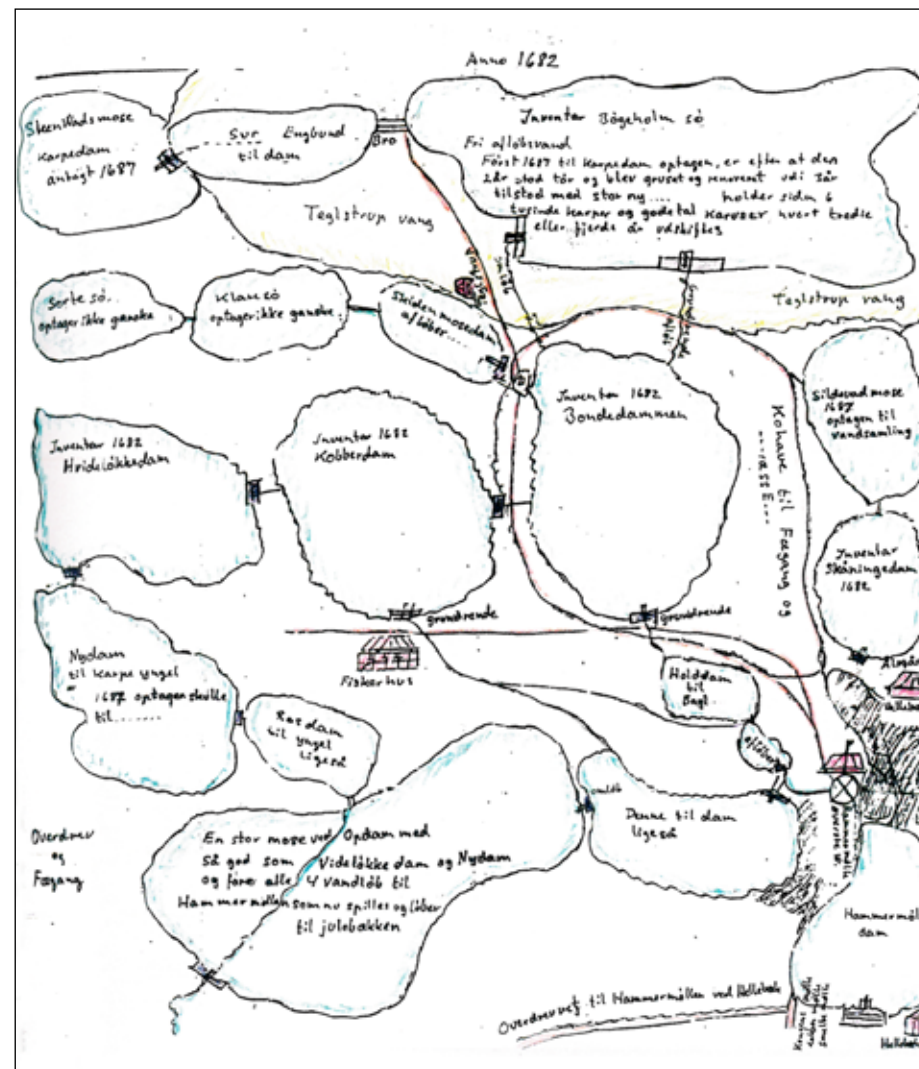
Det var netop på grund af den lettilgængelige vandkraft, at Hellebæk By voksede frem her. Foruden selve Hammermøllen, er her også andre historiske bygninger fra geværfabrikens tid og den senere klædefabriks tid. De ligger langs Bøsseماغergade i dag.

Store arealer omkring Hellebæk er fredede for at bevare området som en spændende natur- og kulturhistorisk, grøn og oplevelsesrig kile.

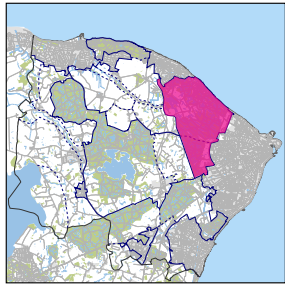
Syd for Hellebæk er skoven ryddet til fordel for græsning, og man kan opleve et varieret skovlandskab med vandhuller og enge. Varierede skove med mange vandhuller, græsningsarealer og dynamiske skovbryn var fremherskende før Skovforordningen af 1805. Forordningen var en statslig beslutning, der på grund af stigende mangel på tømmer gjorde at skove blev hegnede og dyrket mere intensivt.

I nyere tid har området der kaldes Kohaven været militært øvelsesareal.

Landskabet og istidsformationerne med de langstrakte søer og bakker er sammen med de menneskeskabte reguleringer og det omkringliggende kulturmiljø, der går tilbage til 1500-tallet, meget formidlingsegnet.



Historisk kort over dammene i Hellebæk. Illustration fra Lone Hvass og Torben Bill-Jessen 2011: Christian 4. Som kanonstøber.



## Område 2

### Dam- og Skovland

Teglstrup Hegn - Hellebæk - Julebæk - Vestkilen

#### Kulturgeografisk og rumlig / visuel beskrivelse

Teglstrup Hegn og Hammermølle skov og Hellebæk Kohave er et af de mest oplevelsesrige landskaber i Helsingør Kommune. Beplantningen der veksler mellem nål og løv, kombineret med de parallelle lange lavninger og søer og de mange lysninger gør den rumlige oplevelse meget varieret.

Når man færdes i området opleves vekselvirkningen mellem mørk skov og lys skov markant, særligt i den nordlige del af området Hellebæk Kohave. Her skaber det fligede skovbryn overgang mellem skoven og det let kuperede overdrevslandskab, Hellebæk Kohave. Denne del af området er meget stille og kan betragtes som et uforstyrret landskab.

Områdets mange småsøer og mosehuller bidrager til den store rumlige variation, mens de største søer bl.a. Bondedammen og Bøgeholm Sø danner rolige flader omkranset af skov og græsningsflader.

Mod nordøst møder bøgeskoven Øresund og Strandvejen, der løber nedenfor kystklinten. Mødet mellem den høje skov og havets flade giver en meget stærk rumlig oplevelse der er typisk for denne del af kysten. Fra Julebæk Strand oplever man Øresund vide sig ud mod nord, samtidig med at man skimter Kronborg mod syd og Sveriges kysten i horisonten. Strandvejen afkaster trafikstøj, men kommer man ind i skoven er området uforstyrret og med kun lidt støj.

#### 2B Teglstrup Hegn syd og Vestkilen

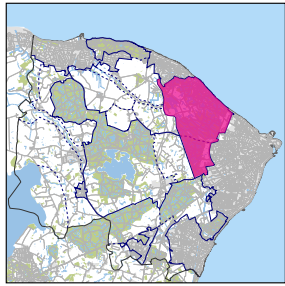
I den sydlige del af Teglstrup Hegn er skoven mere præget af, at det er en driftsskov med større ensartede felter af beplantning. Det vestlige skovbryn er langt og lige, og mod øst danner det en skarp overgang mod golfbanen nord for Helsingør, og det bynære overdrevslandskab Vestkilen. I Vestkilen ligger en bræmme med husmandssteder langs skovbrynet. Husmandsstederne ligger på rad og række med det velbevarede skovdige på den ene side og ringvejen Klostermosevej, der nogenlunde følger det oprindelige vejforløb, på den anden. Skovhusmændene har her kunnet ernære sig ved blandet erhverv – dyrkning, lidt dyrehold, bødkeri, skovarbejde mv. Bræmmen er en fin repræsentant for udskiftningstidens skovhusmænd på Helsingør Købstads Overdrev, der således blev "befolket" efter 1780ernes jordreformer.



Sø- og vådområder i Teglstrup Hegns nordlige del



Julebæk Strand hvor bøgeskoven møder Øresund



## Område 2

### Dam- og Skovland

Teglstrup Hegn - Hellebæk - Julebæk - Vestkilen

## Vurdering

### Landskabskarakterens styrke: Særligt karakteristisk

Landskabet her er et forholdsvis uforstyrret, skov-landskab med tydelige istidsdannelser, og derfor af stor landskabelig værdi. Hertil kommer de meget tydelige og velbevarede kulturhistoriske spor efter dels tidlig industri og udnyttet vandkraft, dels udstykninger af husmandssteder.

### Landskabskarakterens tilstand: God

Landskabet er forholdsvis uforstyrret og derfor med stor autenticitet. På grund af sin uforstyrrelighed kan både landskabets dannelse, og menneskers udnyttelse af landskabet til vandkraft, iagttages og formidles her.

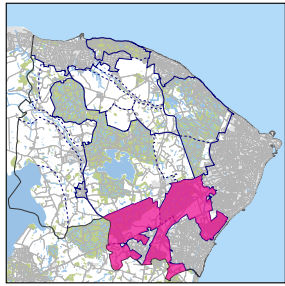
### Landskabskarakterens sårbarhed: Høj

Områderne er især sårbare over for tiltag som forstyrrer indtrykket af de geologiske dannelser, græsningsskoven og de fligede skovbryn samt småbrugene langs den indgærdede skov. Især den nordlige del (2A) har stor formidlingsværdi mht. geologiske dannelser og den store udnyttelse af vandkraft.



Overdrevslandskab ved Hellebæk Kohave, mod nord skimtes Bøgeholm Sø.





## Område 3

### Landskabskiler

## Krogenberg hegn - Nyrup Hegn – Egebæksvang – Kelleris Hegn

Område 3 der udgør kommunens sydøstlige del på ca. 15 km<sup>2</sup>, er det karakterområde, der er mest påvirket af bebyggelse og infrastruktur. Samtidig findes her dog store landskabelige værdier og unikke muligheder for bynær rekreation i grønne kiler.

### Områdets afgrænsning

Område 3 har Kongevejen som "rygrad", og de åbne markflader kantes af skovbryn og byfronter.

Mod nord:

De nordlige skovbryn til Nyrup Hegn og Krogenberg Hegn.

Mod øst:

Helsingør bys sydlige byfront og skovbrynet til Egebæksvang. Ved Egebæksvang kirke er der et hul i Strandvejsbebyggelsen, hvor man møder Øresundskysten. Grænsen fortsætter hele vejen rundt om Espergærde.

Mod syd:

Områdets grænse følger kommunegrænsen mod Fredensborg kommune, syd om Kvistgård.

Mod vest:

Kommunegrænsen op igennem Danstrup Hegn.

### Områdets inddeling

Område 3 omfatter 3 delområder:

3A Nyrup Hegn, Rørtangkilen med Flynderupgård og Egebæksvang.

3B Syd for Kongevejen, Reerstrup, Kelleris Hegn og Rolighedsmoserne.

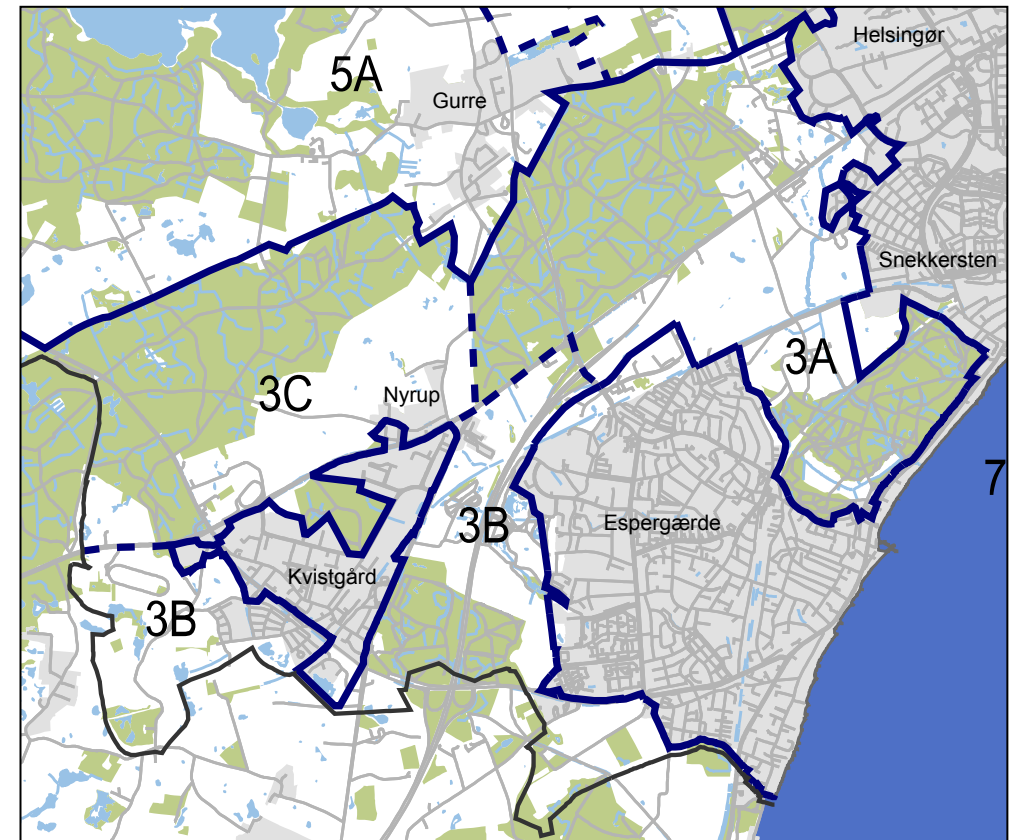
3C Nord for Kongevejen, Krogenberg Hegn og Nyrup med Claythorpe og Fairyhill.

### Områdets sammenhæng til andre områder

Område 3 grænser mod syd op til Fredensborg Kommune. Kommunegrænsen, der er ejerlav og sognegrænse følger ikke et tydeligt landskabstræk (å, hegn eller bakkedrag), og landskabet er tilnærmelsesvis ens på begge sider af kommunegrænsen. Mod nord ligger område 5 med sølandet og den udbyggede og vidtsprede landsby Gurre. I det nordøstlige hjørne danner Gurrevej grænsen til område 2 med Teglstup Hegn, og mod øst ligger Sydlysten, område 7.

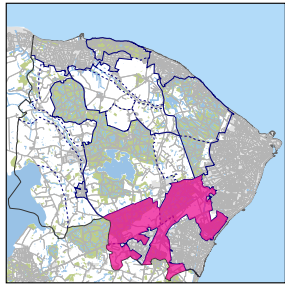
### Landskabsfredninger og beskyttelser

Store dele af område 3A er fredet.



### Nøglekarakteristika

Område 3 er et meget sammensat landskab der gennemskæres af en række større veje: Kongevejen/ Helsingørsvej, Helsingørmotorvejen, Agnetevej samt Kystbanens og Lokalbanens traceer. Lommerne af åbent land med delvis bevaret bebyggelsesmønster mellem skovbryn og byfronter har høj rekreativ værdi, og de lange kig udover de åbne dyrkningsflader spiller en vigtig rolle i oplevelsen af landskabet.



## Område 3

### Landskabskiler

Krogenberg hegn - Nyrup Hegn – Egebæksvang –  
Kelleris Hegn

#### Naturgeografisk beskrivelse

Karakterområdet består af kystnær moræneslette mod øst afløst af bakket morænelandskab i områdets nordvestlige del. Ved Egebæksvang udgør en litorinaflade en tunge ind i landet. Den er en slette - en tidligere havarm – med indløb fra Øresund under isafsmeltningen efter sidste istid. Herfra stiger terrænet jævnt mod nord, vest og syd (litorinaskrænterne). Terrænet er mindst kuperet i området ved Krogenberg Hegn der står i forbindelse med den store moræneslette omkring Gurre sø. Området har en del mindre søer og fire større åer, Egebækken, Søbækken, Munkesøløbet og Lokkerens Bæk, der løber i Øresund. Det åbne land er primært drænet landbrugsland.

#### Kulturgeografisk og rumlig / visuel beskrivelse

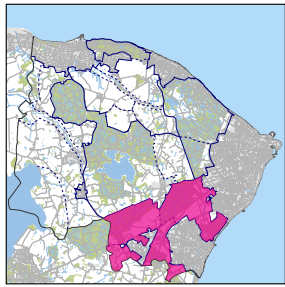
##### **3A Nyrup Hegn, Rørtangkilen med Flynderupgård og Egebæksvang**

Område 3A rummer stor landskabelig variation. Fra Kirkestranden på Sydkysten (område 7) opleves Egebæksvang Kirke og kirkegården med fredede Ege. Bagved vidder "Stormadens" flade engareal sig ud omkranset af skov, og herfra stiger terrænet jævnt opad fra 4 til 44 meter over havets overflade. Egebæksvang møder byområderne Espergærde og Skotterup. På landsiden af Strandvejen - i skoven bag bebyggelsen - løber den oprindelige strandvej (Søvej). Den løb formentlig her, fordi her var tørt på alle tider af året. Mod vest gennemskæres skoven af Kystbanens trace, og møder herefter de store og åbne dyrkningsflader ved Flynderupgård. Forud for den nuværende lystgård, som blev ombygget og befolket af byboere i begyndelsen af 1800tallet, synes et par gårde at have ligget her på hver sin side af Egebækken. Her kan være tale om "oprindelige" gårde her på dyrkningsfladen til Mørdrup – i modsætning til de systematiske gårdsudflytningerne efter 1780ernes jordreformer i område 3C ved Nyrup. I dag er Flynderupgård et yndet udflugtsmål på grund af sit levende museum – Frilandskulturcenteret.

De store dyrkningsflader i Rørtangkilen, ca. en kilometer ovenfor kysten er bølgede og med levende hegn. Agnetevej, Lokalbanens trace og Kongevejen skærer gennem kilen, der dog alligevel opleves som en landskabelig helhed. Fra Præstebjerg 44 m.o.h. kan man i klart vejr se Øresundsbroen. Længst mod nordvest ligger Nyrup Hegn, der for størstedelen består af nåleskov med partier af løvskov og moser.



"Stormaden" ved Egebæksvang udsigt mod vest



## Område 3

### Landskabskiler

## Krogenberg hegn - Nyrup Hegn – Egebæksvang – Kelleris Hegn

### Kulturgeografisk og rumlig / visuel beskrivelse

#### 3B Syd for Kongevejen, Reerstrup, Kelleris Hegn og Rolighedsmoserne

Område 3B er kraftigt påvirket af infrastruktur, særligt den østlige del med motorvejen. Dog findes der områder med fine landskaber og natur - eksempelvis Rolighedsmoserne ved Espergærdes vestlige byfront, der rummer et rigt fugleliv. Det bakkede terræn gør at oplevelsen af landskabet varierer meget, og visse steder kan man kun høre svag trafikstøj. Eksempelvis området ved Rolighedsmoserne der ligger lavt i terrænet i forhold til motorvejen; Her opleves støjen ikke nær så kraftig som i Kelleris Hegn.

#### 3C Nord for Kongevejen, Krogenberg Hegn og Nyrup med Claythorpe og Fairyhill

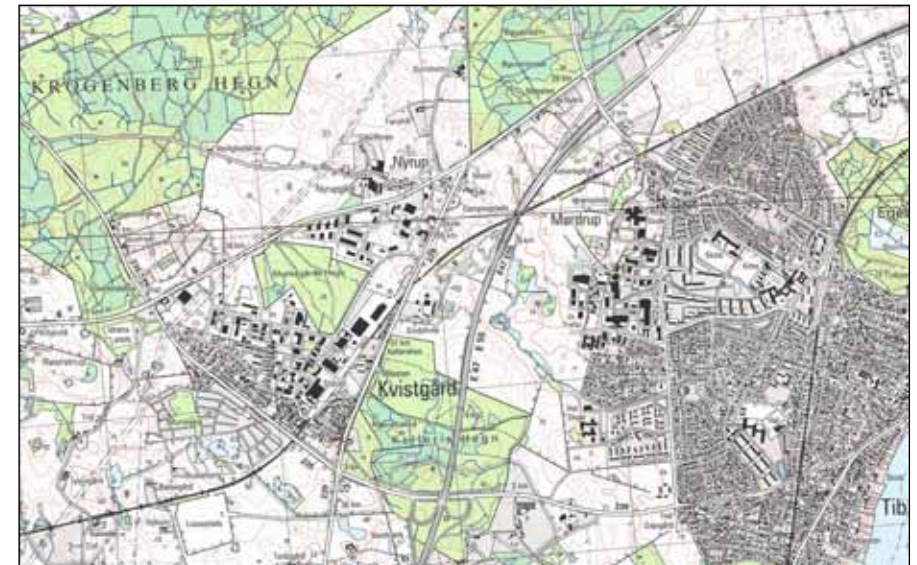
Område 3C er et jævnt bakket landskab, præget af udskiftningstidens gårdsflytninger (1780ernes jordreformer) og 1900tallets tørlægning af Nyrup Sø,- den sø, der formentlig var anledning til at Nyrup i middelalderen netop blev anlagt her. Kvistgård (Kviestensgård) og Sindshvile syd for Kongevejen er eksempler på store gårde, der blev flyttet ud fra Nyrup landsby samtidig med at landsbyen Munkegårde blev nedlagt. På de magre og sønære jorder nord for Nyrup og mellem skovene blev derimod lagt husmandssteder. De ydmyge husmandssteder blev i 1800tallet ombygget til fine landsteder Claythorpe og Fairyhill. Husmandsstederne ligger i dag ud til den tørlagte, jævne søflade. Nyrupgård, der er en af de gårde, der ikke blev flyttet ud fra Nyrup, er i dag ombygget til en erhvervsvirksomhed som ligger ud til sydenden af søfladen.

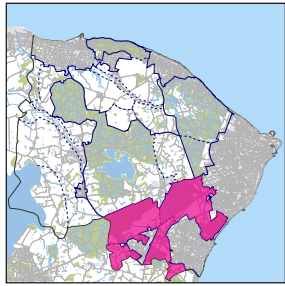
Trods nærheden til veje, banen og industriområderne syd for Nyrup byder kilen på velbevarede og intakte bebyggelsesmønstre og strøg. Fra Kongevejen opleves indfarten til Helsingør som et grønt, skovrigt og afvekslende bånd med spredte, oprindelige bebyggelser. De to kongeveje – fra henholdsvis Fredensborg og Hørsholm mod Kronborg – løber i dag sammen øst for Nyrup. Oprindeligt mødtes de i landsbyens vejkruds. Fredensborgvejen blev i 1933 ført syd om Nyrup. Flytningen har bidraget til at landsbyen i dag har sit oprindelige landsbypræg.



Generalkvartermesterstabskort fra 1820erne. I dag bortdrænedede søer er markerede, lige som kongevejenes forløb. Bemærk Quistgård, der er udflyttet fra Nyrup.

Samme område med moderne byområder, veje og jernbaner, 4 cm kort fra 1996.





## Område 3

### Landskabskiler

Krogenberg hegn - Nyrup Hegn – Egebæksvang –  
Kelleris Hegn

## Vurdering

### Landskabskarakterens styrke: Middel

Visse delområder er karakteristiske: Rørtangkilen (3A), Rolighedsmoserne, og i fremtiden område 3C med den tørlagte Nyrup Sø, når højspændingsledningerne bliver gravet ned.

### Landskabskarakterens tilstand: middel

Trods de mange veje og byområder er bebyggelsesmønsteret med landsbyer, udflyttede husmandssteder og enkeltgårde hist og her intakt. Arkitekturen er her i oplandet til Helsingør – og baglandet til Hovedstaden, præget af at bybefolkningen siden 1800tallet har flyttet herud hvorved gårde er blevet til lystgårde.

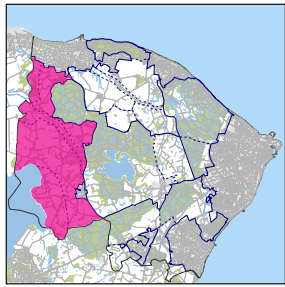
### Landskabskarakterens sårbarhed: Middel.

Landskabet kan ikke betegnes som uforstyrret på grund af den store påvirkning af infrastruktur og bebyggelse, men de lange kig udover de åbne dyrkningsflader er sårbare overfor og tilplantning. Den klare grænse mellem by og land bør bevares.

Landskabet spiller her en vigtig rolle som den grønne port til Helsingør.



Udsigt fra Præstebjerg mod sydøst (havet anes i horisonten)



## Område 4 Å- og Søland

Pandehave Ådal - Gurre Å - Langesø - Tikøb - Esrum Sø

Område 4 udgør ca. 20 km<sup>2</sup> landbrugsland med skov- og sønære bakkedrag mellem Pandehave Å, Klosteris hegn og Esrum Sø.

### Områdets afgrænsning

Mod Nord:

Byfronten (sommerhuse) mellem Villingebæk og Hornbæk.

Mod Øst:

Løber grænsen langs Klosteris Hegn og Risbyvang. Hornbækvej udgør grænsen fra Langesø og sydover til kommunegrænsen.

Mod Syd:

Afgrænses området af Danstrup Hegn og Kobækken og langs Danstrup Hegn hvoraf størstedelen ligger i Fredensborg Kommune.

Mod Vest:

Her er området afgrænset ved dels Esrum Sø (kommunegrænsen er ude i søen) og nord for søen i kommunegrænsen mellem Helsingør- og Gribskov Kommune. Kommunegrænsen er samtidig ejerlavsskellet mellem Plejelt og Esrumklosters jorder, og er således betinget af historiske jordbesiddelser og ikke markante landskabsformer. Nordligere er området afgrænset ved Kjeldsø Å vest om Kjeldsø og følger Pandehave Ådal med nord.

### Områdets inddeling

4A Pandehave Ådal

4B Gurre Å fra Langesø til Kjelds Sø.

4C Landsbyerne Havreholm og Bistrup i skovkanten

4D Bakkelandbyerne ovenfor Esrum Sø

4E "søskålen" – nordøstlige hjørne af Esrum Sø

### Området sammenhæng med andre områder

Området grænser mod vest direkte op til Gribskov Kommune, der har karakteriseret naboområderne som deltalandskab mellem Kjeldsø Å og Esrum Å- og Kanal.

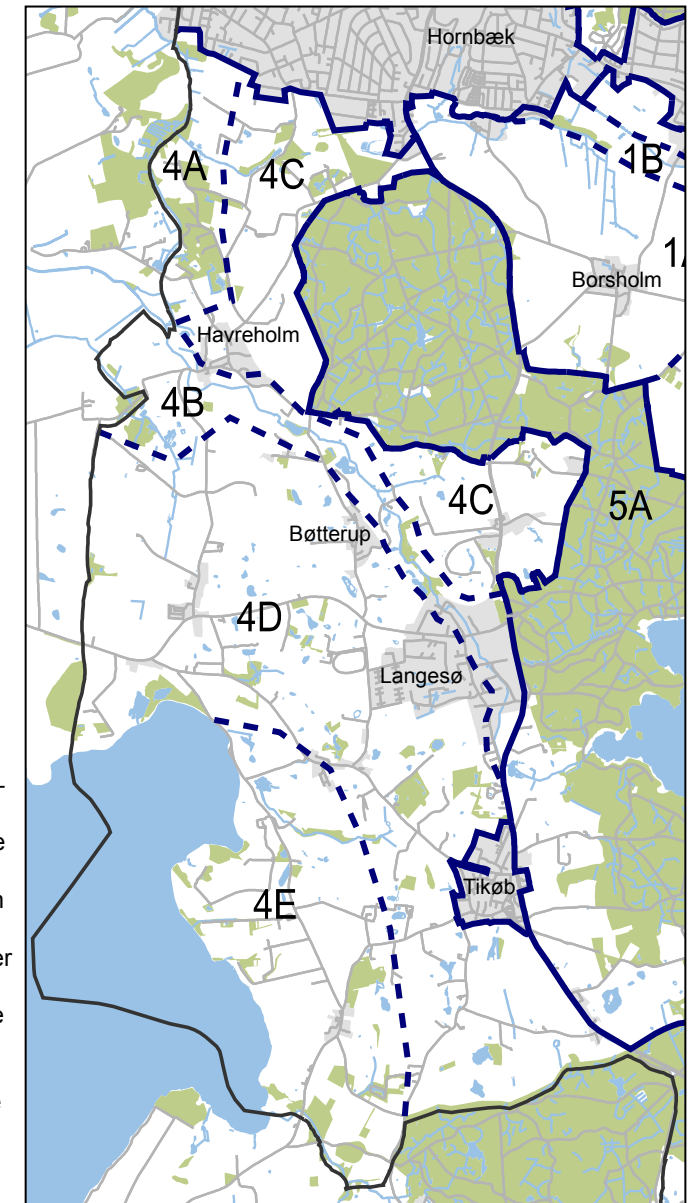
Mod øst danner Klosteris og Horsørød Hegn sammen med Hornbækvej grænsen til område 5. Sydligst afgrænses området af kommunegrænsen til Fredensborg Kommune. Ingen af kommunegrænserne kan aflæses i landskabet.

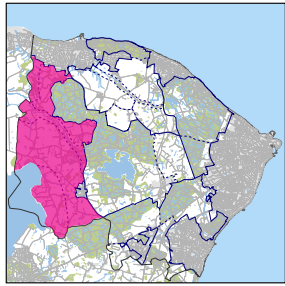
### Landskabsfredninger og beskyttelser

Området rummer flere fredninger: Pandehave Å dal, Rusland, Esrum sø fredningen og fredningen ved Danstruplund. Esrum Sø og Pandehave Ådal er Natura 2000 områder.

### Nøglekarakteristika

Uforstyrret bakkelandskab, på israndslinjen ved Plejelt og Havreholm med krappe og urolige bakker. Det lidt "urolige" terræn er kendetegnende, og giver en sammensat og varieret oplevelse af landskabet. Landskabet opleves de fleste steder som mellemskala, særligt ved bebyggelse og landsbyer, her er småskove og ejendomme afgrænset af uregelmæssige hegn. Landskabets mellemskala understreges ved mødet med Esrum søs store rolige flade.





## Område 4 Å- og Søland

Pandehave Ådal - Gurre Å - Langesø - Tikøb - Esrum Sø

### Naturgeografisk beskrivelse

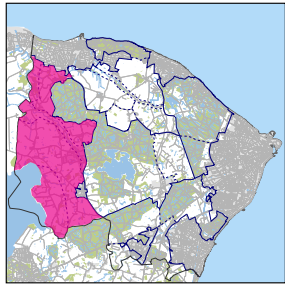
Området er et morænelandskab med Pandehave Ådal i nordvest. De stejle skrænter er kysten langs en havarm, som gik ind fra Kattegat i stenalderen. - Vandstanden var dengang højere end nu på grund af isafsmeltningen mod nord. En lang grusformation strækker sig fra ådalen i nord og ned langs Esrum Sø. Gruset blev under istiden formet til mange og jævne bakker. Bakkerne er størst i områdets sydøstlige del – langs med og øst for Esrum Sø. Nord for søen er mange vandhuller og søer. Esrum Sø's store bassin (Danmarks vandrige sø) er formentlig dannet ved at en løsreven del af iskappen smeltede her. Bassinet er med stejle sider og flad bund – som et stort badekar. Området består i dag primært af drænet landbrugsjord.



Ræveskiftet ved Pandehave Ådal



Høje Målebordsblade fra 1890'erne. Blå streg: Stenalderkysten ca. 6000 fvt. Pandehave og Esrum Ådale Å, der afvander Esrum Sø var ved udløbet i Kattegat dengang fjorde. De gamle kystskrænter er i dag tydelige i landskabet (Litorinaskrænter)



## Område 4

### Å- og Søland

Pandehave Ådal - Gurre Å - Langesø - Tikøb - Esrum Sø

#### Kulturgeografisk og rumlig / visuel beskrivelse

##### 4A Pandehave Å dal og Ræveskiftet.

Pandehave Ådal er mod nord op til 500 meter bred. Her er tale om kystskrænterne langs en fjordarm fra stenalderen. Kun den østlige kant af dalen ligger i Helsingør Kommune. Dalbunden og de geologiske formationer, som is og smeltevandsfloder har formet er især markante ved Ræveskiftet der er et stort sammenhængende naturområde. Ådalen er her kantet af skovbevoksning og har store vådbundsarealer, der sammen med krat udgør en varieret landskab – en mosaik.

Der er ikke udsigt over ådalen fra de offentlige veje. Det bedste indtryk af dalen og kystskrænterne er fra de private ejendomme på Horneby Fælle (Saronvej) samt fra Øgårdvej - mellem det åbne land og Villingebæks sommerhuse.

##### 4B Gurre Å fra Langesø til Kjelds Sø

Gurre Å er en skovklædt, smal og ikke særlig markant bræmme i landskabet. Vest for åen og Horserød Hegn ligger Langesø Mose m.fl., der afvander til Gurre Å. Langesø danner i dag rammen om et sommerhusområde.

Syd for Havreholm ligger en dam, og åen har siden 1500tallet været opstemmet her for at drive en vandmølle. Fra midten af 1800 tallet var her papirmølle. Havreholm Slot, der i dag er kursuscenter, blev opført som bolig for fabriksejeren. Der er i dag ikke noget tilbage af papirmøllen, som brændte. Herefter blev der indrettet en mindre trævareindustri som også brændte. Vandmøllen knytter sig til Havreholm Landsby (område 4c) på et gruset bakke drag øst for åen.

Mod nord – umiddelbart øst for den velbevarede landsby – er en del af Havreholms højtliggende og grusede dyrkningsflade gravet bort siden 1950erne. Der var blandt andet behov for grus til de mange sommerhusbyggerier, veje og andre byggerier langs kysten. I dag er der to søer her.

Vest for Havreholm og åløbet ligger den bortdrænede Kjelds Sø som en stor moseflade. Åerne her er kraftigt regulerede, og Kjeldse Å forbinder i dag Gurre Å med Esrum Kanal i vest, ligesom Gurre Å står i forbindelse med Pandehave Å.

##### 4C Landsbyerne Havreholm og Bistrup i skovkanten

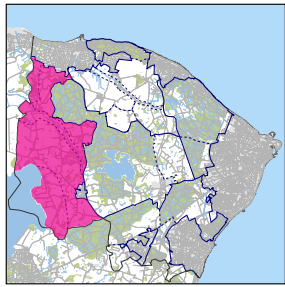
Nord for Gurre Å, hvor åen bugter sig omkring et højdedrag (israndslinie), ligger den velbevarede landsby Havreholm. Den har før reguleringen af åen været helt omgivet af engområder. Havreholm blev, ligesom Borsholm, grundlagt som grangie i tidlig middelalder. Det vil sige avlsgård til Esrum Kloster – formentlig fordi Gurre Åen betød rigelige vandmængder til driften af en vandmølle (se område 4b). Flere gårde kom til i 1400tallet og andelsmejeri kom til i slutningen af 1800tallet.

Bistrup er en "forstyrret" landsby i en "skovlomme" langs landevejen (Hornbækvej). Dyrkningsfladen til landsbyen er heller ikke her intakt, men med en større råstofgrav mod syd-vest.

Lange og velbyggede diger ses især omkring Klosteris Hegn. Fra den nordlige ende af Havreholmvej opleves konturerne af Pandehave Ådal (omr. 4a) med bevoksning. Landskabet åbner sig her med flotte, lange og bølgede stræk og vidde udsigter mod vest. Landskabet er uspoleret i dette område, og der er kun lidt støj.



De åbne landbrugsflader ved Havreholmvej med Pandehave Ådal og Gribsskov Kommune mod vest



## Område 4

### Å- og Søland

## Pandehave Ådal - Gurre Å - Langesø - Tikøb - Esrum Sø

### Kulturgeografisk og rumlig / visuel beskrivelse

#### 4D Bakkelandsbyerne ovenfor Esrum Sø

Landsbyerne ligger her på små bakkede flader mellem skove og små bevoksninger. Bakkerne består af grusede sedimenter og smeltevandssand. Landsbyerne er, hvad struktur angår, velbevarede og uden væsentlige nye udstykninger. De omgivende marker har skel som da deres tilliggende blev fastlagt ved 1780ernes jordreformer.

Plejelt og Bøtterup er vejrækkelandsbyer, hvor gårdene stadig ligger med regelmæssig afstand og marker imellem – de er uden "huludfyldninger". De er åbne og grønne. Jorderne til en af Plejelts gårde – sydøstligst – er råstofgrav, ligesom det er tilfældet ved Havreholm og Bistrup (område 4c). Bøtterups dyrkningsflade mod øst er i dag Hornbæk Golfbane, som er græsklædt og med trægrupper – herunder en del nåletræer.

Jonstrup, Harreshøj og Ll. Esbønderup er små landsbyer med 3-4 gårde. Også her ligger gårdene ud til vejene og med marker imellem. Landsbyernes størrelser er formentlig betinget af det kuperede landskab. I dag er mange af ejendommen drevet som fritidslandbrug med hobbyhestehold.

Tikøb, der er sognets hovedby med kirke, ligger forholdsvis lavt i terrænet mellem Esrum- og Gurre Sø. Her løber vejene mellem Esrum med klostret, og Gurre med kongeborgen og Kronborg i Helsingør sammen. Vejene har deres middelalderlige vejføring. Tikøb er formentlig – tolket ud fra stednavnet ("den til Tyr viede skov") – en landsby, der går tilbage til forhistorisk tid, nævnt i 1170 som med stavemåden "Tiwithcop".

#### 4E Skålen og bakkerne ovenfor Esrum Sø

Området er bebyggelsesmæssigt som 4d – med ganske små landsbyer og spredte smågårde i bakkerne. Landsbyerne her er Jonstrup og den nedlagte Såne, der i dag ses som et vejkruds og en enkelt gård. Søndsigten fra Harreshøjvej, der i den nordlige ende ligger højt i landskabet, er et af de "store stræk" der er karakteristisk for område 4. Her fra det nordøstlige hjørne af Esrum Sø, giver landskabet indtryk af at være "en tragt" mod søen.

Kortene viser området omkring Havreholm før og nu. Øverst kort fra slutningen af 1800tallet (Høje Målebordblade). Nederst moderne kort (4 cm kort fra 1996).

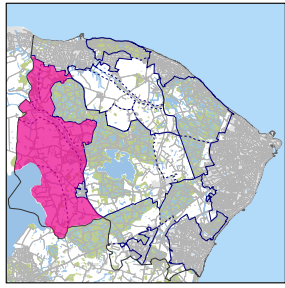
På det gamle kort ses Landsbyen Havreholm omgivet af grøfter – den bortdrænedede Keldsø. Havreholm blev i middelalderen anlagt på et næs, hvor Gurre Å slog en bugt. Næsset er en del af et gruset, langstrakt bakkedrag – en israndlinje (rød streg). På dette højdedrag, ses spor efter spredt grusgravning (de "gule" huller).

Syd for Havreholm ses at Gurre Å er stemmet op, og der er dam til en savmølle – her var tidligere papirfabrik og oprindeligt en vandmølle.

På det moderne kort er Kjedsøs mange små grøfter blevet til få og større afvandingskanaler. Grustagningen har siden 1950'erne været intensiv vest for landsbyen her. Kortet viser de i dag vandfyldte grusgrave. Savmølle og dam er i dag kursusejendommen Havreholm Slot. Her er endvidere fritidslandskab i form af golfbane i grusgravsomgivelserne.







## Område 4

### Å- og Søland

Pandehave Ådal - Gurre Å - Langesø - Tikøb - Esrum Sø

## Vurdering

### Landskabskarakterens styrke: Særligt karakteristisk

Landskabet er med høj autenticitet, og de spredte og små landsbyer – uden nye udstykninger, er karakteristiske.

### Landskabskarakterens tilstand: God

Generelt er tilstanden god trods flere råstofgrave på israndslinien. Dog findes en del levende hegn, som skæmmer landskabet og udsigten over Esrum Sø.

### Landskabskarakterens sårbarhed: Høj

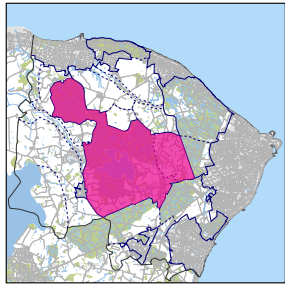
Landskabet her er især sårbart overfor tiltag, der dækker de fligede skovbryn, og bryder med det oprindelige bebyggelsesmønster – de små sluttede landsbyer, hvor gårdene ligger med markstykker imellem.

I områdets nordlige del, ved Pandehave Å og Ræveskiftet, er sårbarheden generelt høj på grund af uforstyrrede geologiske formationer. Oplevelsen af det uforstyrrede landskab mod vest ind i Gribskov Kommune er særdeles sårbar overfor forstyrrende elementer som f.eks. vindmøller.

Ligeledes er arealerne, der skråner ned mod Esrum Sø sårbare overfor ethvert tiltag, der påvirker udsigten over søen, især fra Harreshøjvej og Esrum Søvej.



Udsigt fra Esrum Søvej over Esrum Sø



## Område 5

### Sø - og Skovland

Gurre - Nygård - Øerne

Området er kommunens centrale sø- og skovlandskab på ca. 25 km<sup>2</sup>. Sø og skov udgør 15 km<sup>2</sup>. - Gurre Sø ligger lige i midten, omkranset af skove med fligede skovbryn mod syd og skove med retlinede skovbryn mod nord.

#### Områdets afgrænsning

Mod nord:

Her danner markante og lige skovbryn med velbyggede diger til Klosterris Hegn, Risbyvang og Indelukket områdegrænsen. Esrumvej mellem Horserød Hegn og Teglstруп Hegn danner grænsen i det åbne land.

Mod øst:

Det lige skovbryn til Teglststrup Hegn danner grænsen.

Mod syd:

Grænsen løber her langs de lige skovbryn til Danstrup Hegn, Krogenberg Hegn og syd om det udbyggede Gurre og langs Nyrup Hegn.

Mod vest: Grænsen følger Hornbækvej og skovbrynet til Risbyvang.

#### Områdets inddeling

5A Gurre sø, Horserød Hegn, Gurre Vang og landbrugsland mellem fligede skovbryn

5B Landbrugsland mellem Teglststrup Hegn og Horserød Hegn/Skindersøvej

#### Områdets sammenhæng til andre områder

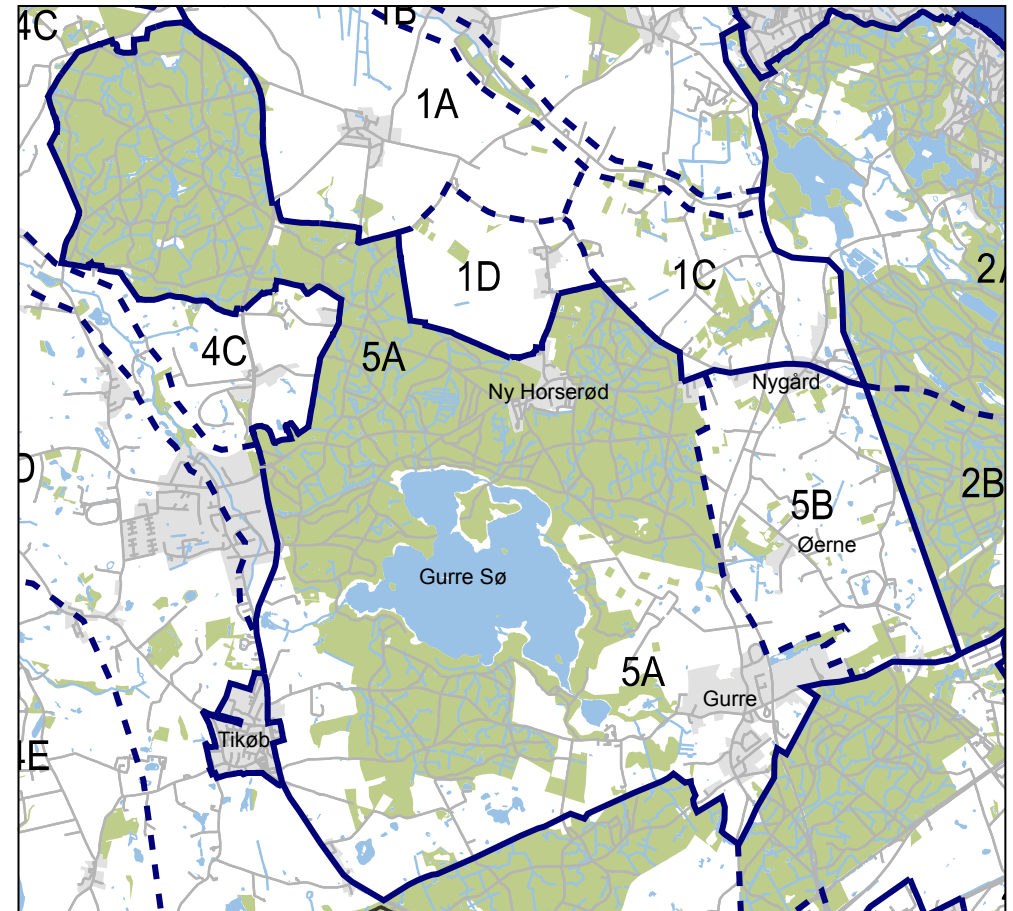
Området grænser op til område 1 mod nord. Skovene i område 5 har, før skovforordningen i 1805, været vange til landsbyerne. Skovene betød træ til landsbyerne og dyr kunne græsse her. I middelalderen hørte arealerne under Esrum Kloster.

Mod øst grænser området op til område 2, hvor Teglststrup Hegns skovbryn er snorlige over en strækning på ca. 2, 5 kilometer.

Mod syd ligger område 3 med Danstrup – Krogenberg- og Nyrup Hegn, og mod vest ligger område 4 med landsbyer i skovlommer og mellem morænebakker ovenfor Esrum Sø.

#### Landskabsfredninger og beskyttelser

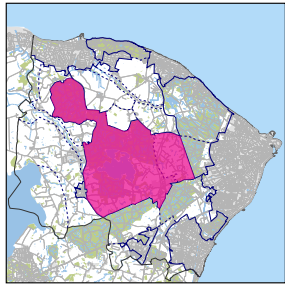
Fredning omkring Gurre Å (5A), samt en række mindre fredninger omkring Gurre Kirke og Gurre Slotsruin. Gurre Sø og skovområdet omkring søen er Natura 2000 område.



#### Nøglekarakteristika

Et stort sammenhængende skovareal med søen i midten. Det relativt flade terræn "Gurre-sletten" der er opbygget som en skydeskive.

Gurrevej er et varieret rumligt forløb mellem den lukkede skov og mindre overdrev og grøninger. Den østlige del er småbakked landbrugsland med slyngede landevejsforløb.



## Område 5

### Sø - og Skovland

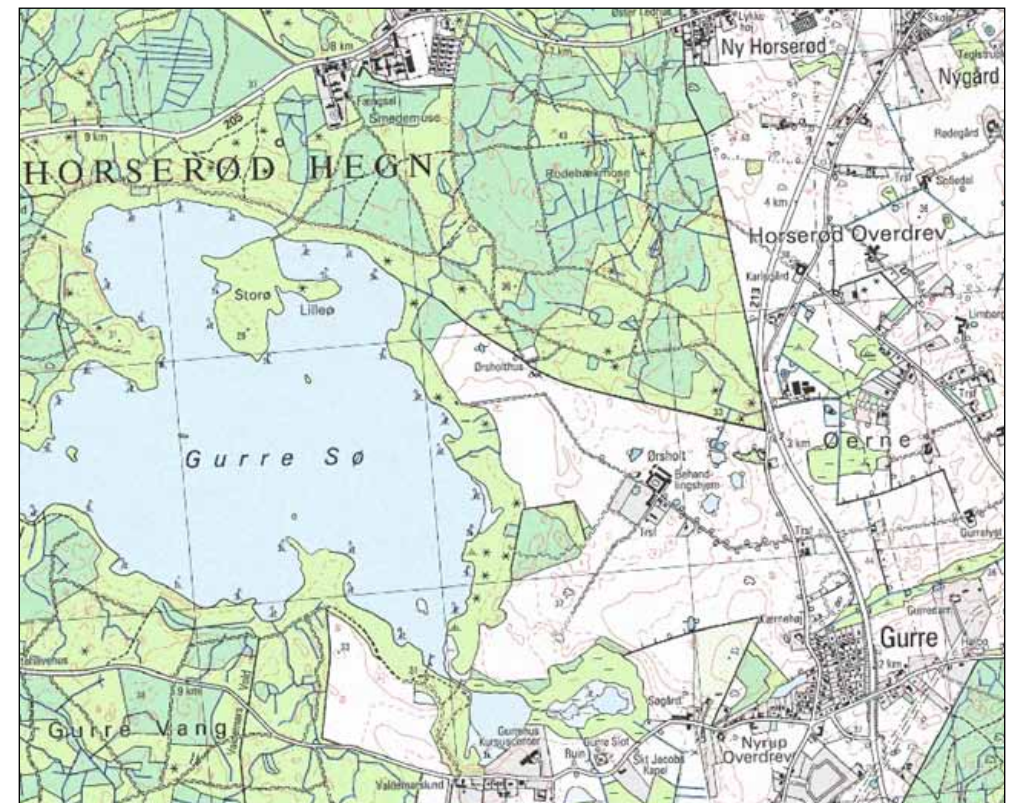
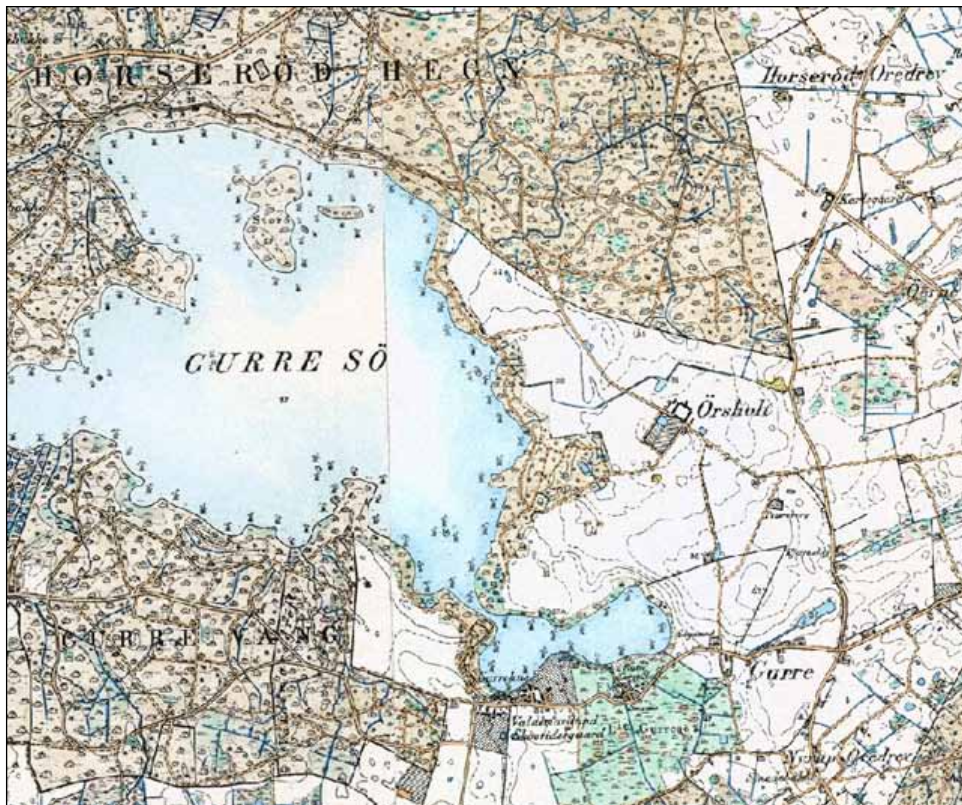
### Gurre - Nygård - Øerne

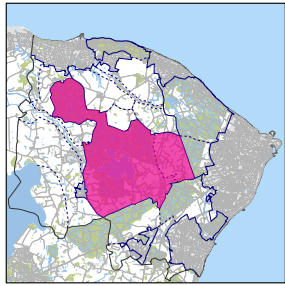
#### Naturgeografisk beskrivelse

Sø og skovområdet er en forholdsvis jævn slette – som område 1 mod nord. Til forskel fra den lerholdige landbrugslette er jordbunden i skovområdet her grus, kun dækket af et tyndt lag muld. – Jordbunden er formentlig årsag til, at de centrale områder her ikke er dyrkede. Gurre Sø udgør en 2 km<sup>2</sup> stort bassin midt på sletten, og herfra stiger terrænet jævnt så det er opbygget næsten som en skydeskive. Sletten har såvel i skovene som ude i det ekstensivt dyrkede landbrugsland mange moser, vandhuller og bække. Søen afvandes mod vest gennem Gurre Å til deltalandskabet mellem Kjeldsø og Esrum Å.

Kortene viser Gurre Sø og landsby – før og nu (Høje Målebordsblad fra slutningen af 1800tallet og moderne kort fra 1996)

Søen og de nærmeste omgivelser er i dag uforstyrrede – omend dræning har indskrænket moseområderne. Gurre betyder "sump". Gurre landsby og vejnettet mod øst er som det fremgår af kortene kraftigt udbygget.





## Område 5

### Sø - og Skovland

Gurre - Nygård - Øerne

#### Kulturgeografisk og rumlig / visuel beskrivelse

##### 5A Gurre sø, Horserød Hegn og Gurre Vang

Skoven på sletten er betinget af jordbunden. Skovene hørte i middelalderen (1400-1500-tallet) under Esrum Kloster, som i nedlagde en del landsbyer. Hertil kan her være tale om, at udlægning af jagtområder omkring Valdemar Atterdags vandborg Gurre Slot fra 1300 tallet har været med til at bevare skoven. Gurre er oldnordisk Gorugh, som betyder sump/dynd. Før skovforordningen i 1805 var skovene vange til landsbyerne mod nord og vest (område 1 og 4). De betød træ til landsbyerne og dyr kunne græsse her.

Tæt ved Gurre slotsruin ved Slotssøen ligger Gurrehus. Gurrehus var oprindeligt en ladegård fra 1500-tallet – til slottet. Det blev opkøbt og udbygget af en engelsk handelsmand omkring 1800 og siden ombygget til lystejeendom af bl.a. driftige handelsfolk. - Først i renæssance stil og siden i baroklignende stil, som det fremstår i dag.

Især mod syd har skovene fligede skovbryn med sparsom bebyggelse imellem. Landbruget har været ekstensivt, og i dag er her tale om små hobbylandbrug. I kanten af området er bymæssige bebyggelser, og en del tekniske anlæg – højspændingsledninger.

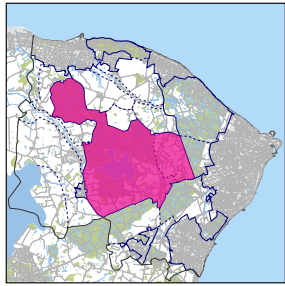
Området er et sjældent, uforstyrret og formidlingseget "historisk" landskab. Her er spor efter klosterbesiddelse, kongemagt, bønderes vange, husmænds ekstensive jordbrug og statens fangelejr i en afsides og tyndt befolket egn.

Skovlandskabet med åbninger mellem fligede skovbryn bevirker, at landskabet opleves som sammensat. – Snævre skovveje åbner sig hist og her til flade mosedrag og træomkransede småbebyggelser.

Landskabet er på grund af skovens store flader (bryn) roligt, men lukket. Området er – når der ses bort fra vejene, der skærer igennem skovene – fri for støj, og giver indtryk af at være langt væk.



De store skovområder i område 5 opleves som "lukkede" og rolige



## Område 5

### Sø - og Skovland

Gurre - Nygård - Øerne

#### Kulturgeografisk og rumlig / visuel beskrivelse

#### 5B Landbrugsland mellem Teglstrup Hegn og Horserød Hegn/Skindersøvej

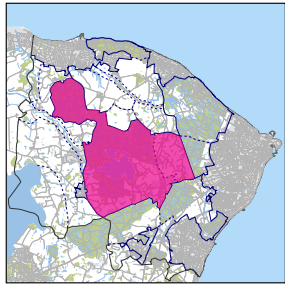
Området "mellem skovene" er en let bølget flade med mange typiske husmandsteder – Øerne - der blev anlagt her ved udskiftningen i begyndelsen af 1800tallet. Stednavnet antyder - ligesom stednavnet Holmene - længere mod nord (område 1), at her var tale om husmandssteder på højninger (på øer), som var omgivet af grøfter og vandhuller. Syd for Karlsgårdsvej er der et større sammenhængende mosedrag. Husmandsparcellerne er især ved enklaverne langs Karslgårdsvej, Nybovej og Ømosevej udstykket, således at nyere byggeri ligger side om side med mere eller mindre udbyggede stråtænkte længer. Rødegårdsvejs fine slyngede landevejsforløb understreger oplevelsen af det bakkede terræn, og skovbrynet til Teglstrup Hegn opleves her som en kant langs de åbne marker. Landskabet er mellem til småskala, og i den østlige del længst væk fra Skindersøvej er området fri for støj. Selvom området i fysisk afstand ligger tæt på Helsingør, opleves det som roligt fordi skoven afgrænser det. Den nordlige og vestlige del af området er dog relativt påvirket af Skindersøvej der er meget trafikeret.



Landbrugslandet ved Rødegårdsvej med skovbrynet til Teglstrup Hegn i baggrunden



Matrikelkort fra slutningen af 1800-tallet med området omkring Øerne



## Område 5

### Sø - og Skovland

Gurre - Nygård - Øerne

## Vurdering

### Landskabskarakterens styrke: Særligt karakteristisk

Sø- og skovlandet er – når der ses bort fra de gennemkrydsede veje – et uforstyrret og autentisk landskab med stor styrke.

### Landskabskarakterens tilstand: God

Tilstanden er særdeles god og byder på mange oplevelsesmuligheder med hensyn til kulturhistoriske spor og sammenhænge, men også med hensyn til at opleve dyreliv – fugle mv.

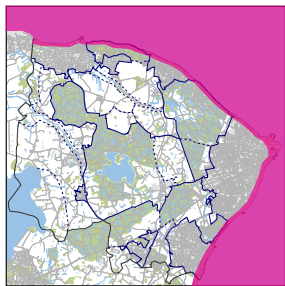
### Landskabskarakterens sårbarhed: Middel

Sårbarheden knytter sig især til tiltag, der skæmmer skovbryn og vekselvirkningen mellem åbent og lukket land. Omvendt er det komplekse og "lukkede" landskab ikke så følsomt overfor mindre tiltag.

Særligt sårbart og værdifuldt er området omkring Valdemar Atterdags ruin med den fritliggende vandborg. Området er nationalt kulturarvsområde.



Gurre Sø set fra Gurre Vang



## Område 6 og 7

### Nordkysten og Sydkysten

Fra Hornbæk i Nord til Espergærde i syd

Kysten i Helsingør Kommune er ialt 25 km. Kysten er kommunens afgrænsning mod øst og nord. Store dele af kysten - ca. 17 km - er bebygget og i byzone. Kun på Nordkysten er der længere strækninger, som ikke er bebyggede. De ubebyggede strøg er ved Julebæk, og ud for Hornbæk Plantage, som tilsammen strækker sig over 5 km.

Mens de øvrige karakterområder er beskrevet inde fra landet – blandt andet fra hovedfærdsselsårerne – er kysterne her beskrevet fra søsiden. Farvandene omkring Helsingør er og har altid været befærdede – og byens beliggenhed på Sjællands nordøstlige "øre" er betinget af netop tilgængeligheden - hvor hav og sund mødes. – En beliggenhed som også har krævet digert forsvar - Kronborg.

Fra hav og sund opleves kysten som ganske varieret, men med de skovklædte kystskrænter som et gennemgående element, der tegner kystens profil. Fra landsiden opleves kysten primært fra Strandvejen der løber nedenfor kystskrænterne. Her veksler lukkede skov- og byområder med åbne strande, hvor blikket kan vide sig ud over havets store flade. På dele af kysten - primært på Nordkysten - er det muligt at vandre langs vandet, mens det på Sydkysten ikke altid er muligt - på grund af blandt andet badebroer.

#### Områdets inddeling

Kysten er inddelt i område 6 (Nordkysten) og område 7 (Sydkysten). Helsingør by ligger midt herimellem med Kronborg på pynten. Her mødes Kattegatkysten, der er åben, og Øresund, med Sverige blot 4 kilometer borte, og danner Øresundstragten.

#### Områdets sammenhæng til andre områder

Område 1E Hornbæk Plantage og område 2A med Teglstrup Hegn ligger med kontakt til Nordkysten. Mens område 3A ligger adskilt fra kysten ved en smal bræmme bebyggelse.

#### Landskabsfredninger og beskyttelser

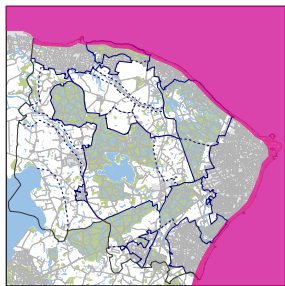
Langs Strandvejen eksisterer en række gamle udsigtsfredninger; De blev etableret på grund af kraftigt og tiltagende byggeri på søsiden af vejen i begyndelsen af 1900 tallet. Det var netop byggeri langs Øresundskysten, som gav anledning til Naturfredningsloven i 1917 med stramme bestemmelser, som sikrer adgangen og udsigten fra vejene til vandet. Foruden udsigtsfredningerne ligger Hellebækfredningen - der omfatter store dele af Teglstrup Hegn og de regulerede damme, der har indgået i udnyttelsen af vandkraften – også helt ud til vandet. Farvandet omkring Hornbæk Havn er Natura 2000 område.

#### Nøglekarakteristika

Skovklædt kystskrænt med bebyggede områder. Strandvejen der løber på det lave forland.



Espergærde Havn og Egebæksvang Kirke med Sydkysten set mod nord



## Område 6 og 7

### Nordkysten og Sydkysten

Fra Hornbæk i Nord til Espergærde i syd

#### Naturgeografisk beskrivelse

Nordkysten (Område 6) og Sydkysten (Område 7) ser forskellige ud, da de er "produkter" af vidt forskellige geologiske processer.

#### 6 Nordkysten

Nordkysten er i modsætning til Sydkysten en udligningskyst. En kyst ud til åbent hav, med bredere og lavvandede strande som følge af sandaflejringer langs kysten – vekslende under forskellige vind og strømforhold. Størst er aflejringerne vest for Helsingør og ud for Hornbæk.

Kysten her var oprindeligt med vandrekliitter. Intensivering af landbruget i slutningen af 1800 tallet betød øget græsning og pløjning, men også fældning af buske af træer på de sandede jorder omkring især Hornbæk. Vinden fik herved friere spil, og resultatet blev øget sandfygning. For at stoppe den tiltagende klitdannelse længere og længere inde på landbrugsjorderne, blev Hornbæk Plantage med fyrretræer anlagt, og klitlandskabet blev "frosset fast". I dag er kysten dynamisk, der er små klitter ved Helsingør Nordstrand og lidt større klitter på forstranden omkring Hornbæk. Plantagens ujævne "skovbund" vidner om at der er klitter "nedenunder". – Ved Hornbæk Sø vidner en rigtig indlandsklit om, hvor langt inde i landet sandflugten hærgede.

Landhævningen har – sammen med de vekslende havaflejringer – bidraget til den brede forstrand. Selve kystskrænten, fra da vandstanden i jægerstenalderen (for 6.000 – 8.000 år siden) var på sit højeste, ses bl.a. ovenfor strandende ved Ålsgårde.

Nordkysten udgør således et grønt bælte med en bred forstrand, kantet af stenalderhavets

høje, men tilbagetrukne retlinede kystskrænt.

#### 7 Sydkysten / Øresundskysten

Øresundskysten er en passiv kyst - en stor elv løb her og gravede i landet. I slutningen af istiden for ca. 12.000 år siden bragte den smeltevand med sig fra nord, ned igennem Østersøen og ud igennem strædet, der i dag er Øresund og videre ud i Kattegat.

Kysten fremtræder dog ikke så stejl som elven efterlod den. I takt med isens afsmeltning i nord forekom først store oversvømmelser, men samtidig fandt også landhævning sted. Herved kom der smalle forstrande, og lavvandede vige og bugter groede til. De fremstår i dag som flade mose- og græsarealer – på hævet havbund. Stormaden i den sydlige ende af Egebæksvang er eksempel på sådan en stenalderbugt, der nu på grund af landhævningen ligger 5 meter over havets overflade. Vandstanden var på sit højeste for 6-8.000 år siden (Litorinahavet) – i jægerstenalderen.

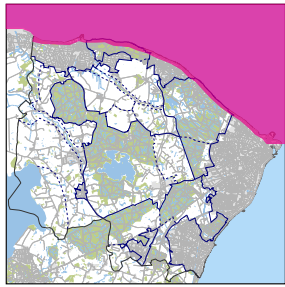
Kysten fremtræder derfor her i dag med en trappeformet kystskrænt med smal forstrand. Den brydes hist og her af bredere strandarealer, hvor der før landhævningen var vige og bugter. De lidt bredere strandarealer - med skrænten og skoven bagved - har igennem tiderne været oplagte boplads for fiskere, og det er da også her vi den dag i dag har de historiske fiskerlejer.

Bøgetræsskoven – Egebæksvang – på kystskrænten mellem Espergærde og Snekkersten danner over en strækning på 1,5 km "bagtæppet" til kystbebyggelsen Skotterup. Beplantningsmæssigt er kystskrænten herudover med store, enkeltstående træer eller trægrupper – flest mod syd nær kommunegrænsen.



Den "vilde" kyststrækning ved Hornbæk Plantage





## Område 6 og 7

### Nordkysten og Sydkysten

Fra Hornbæk i Nord til Espergærde i syd

#### Kulturgeografisk og rumlig / visuel beskrivelse

##### **6 Nordkysten - Hornbæk – Ellekilde – Boderne - Ålsgårde – Hellebæk/Julebæk-Højstrup – Marienlyst - Helsingør**

Kysten mellem Villingebæk ud for Pandehave Ådal i Gribskov Kommune og Hornbæk Havn har et forholdsvis bredt forland med sandstrand og klitter. Hornbæk Havns gamle bydel er et yndet ferie- og udflugtsmål, og indbyggertallet vokser, når "landliggerne" befolker området i sommerhalvåret. Et markant element, udover selve havneanlægget, er Fysiurgisk Hospital der med sin hvide 3 etagers bygning står i dominerende kontrast til de lave fiskerhuse. Hospitalet giver god landkending fra søsiden.

På østsiden af havnen fortsætter sandstranden og møder Hornbæk Plantage, der foruden at dække forlandet strækker sig op over den bratte kystskrænt. Strandvejen løber her lidt inde i landet, så kysten virker påvirket og "vild".

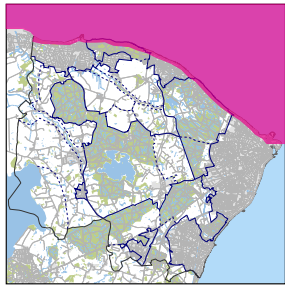
Ved Ellekilde, Boderne og Ålsgårde er kysten bebygget. Bebyggelserne er vokset frem, hvor der siden 1600 tallet har været fiskerboder – og før endnu formentlig sæsonbetinget fiskeri. Bebyggelserne og husene på forstranden bærer stadig præg af, at her var tale om små parceller og oprindeligt ydmyge bygninger.

Den bøgeklædte kystskrænt er - trods bebyggelsen - et smukt landskabselement, da bebyggelsen oftest ikke er på selve skrænten, men er holdt nedenfor og helt ovenfor. Hist og her er skoven "tyndet ud", så store enkeltstående træer er tilbage. Der er her en lang strækning med ensartet, fælles kystsikring af kampesten. Kystsikringen er et markant, menneskeskabt element i kystlandskabet. Den giver et mere harmonisk og sammenhængende indtryk, end den individuelle og forskelligartede kystsikring, som ses tættere på Helsingør og er reglen på Sydkysten.

Ved Hellebæk og Julebæk strand (område 2A) vokser bøgeskoven helt ud til Strandvejen, og Hellebæks klæde- og tæppefabrik vidner om århundreders udnyttelse af vandkraften i Hellebækken og baglandet. Den åbne sandstrand her "udgør en pause" mellem deciderede byområder.



Kystskrænten ved Ålsgårde med bebyggelse på forlandet foran skrænten og helt oppe på toppen



## Område 6 og 7

### Nordkysten og Sydkysten

Fra Hornbæk i Nord til Espergærde i syd

#### Kulturgeografisk og rumlig / visuel beskrivelse, fortsat

#### **6 Nordkysten - Hornbæk – Ellekilde – Boderne - Ålsgårde – Hellebæk/Julebæk-Højstrup – Marienlyst - Helsingør**

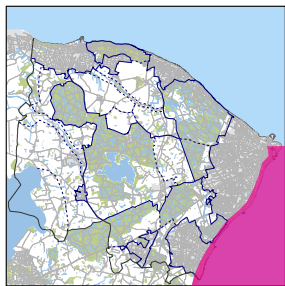
Fra Hellebæk og sydøstover opleves Kronborgs fantastiske beliggenhed på pynten ved indsejlingen til Øresund. - Et unikt møde mellem natur og kultur.

Ved Sommariva og "feriebyen" er den skovklædte kystskrænt også tydelig, og sandstranden fortsætter helt til Helsingør, hvor den mellem Marienlyst og Nordhavnen (Grønnehave Strand) er kantet af småklitter. Kystskrænten ligger her langt inde i landet. På forlandet er kulturhistoriske perler som Lappen og Marienlyst Slot – og Helsingørs gamle bykerne. Længst mod sydøst ligger Nordhavnen - et stort, moderne lysthavneanlæg med mere end 1000 bådpladser.

Syd og vest for Kronborg ligger Kulturhavnen - det fligede, udbyggede havneanlæg med værftet, tørdokker og trekantede raveliner - inden de to færgelejer med deres stadige trafik over Øresund. Bagved igen knejser stationen foran et kæmpe baneterræn på opfyldt areal. Herfra er hyppig "landtrafik" til Hovedstaden, langs Nordkysten og ind i landet til Fredensborg og Hillerød.



Kronborgpynten og Helsingørs profil set fra nordøst



## Område 6 og 7 Nordkysten og Sydkysten

Fra Hornbæk i Nord til Espergærde i syd

### Kulturgeografisk og rumlig / visuel beskrivelse

#### 7 Sydkysten Helsingør – Snekkersten – Skotterup - Espergærde

Syd for færgelejerne dominerer de store opmarcharealer, der møder havet med en brat kant og stensætning. Arealet her er tydeligvis menneskeskabt og – ligesom baneterrænet – på opfyld. Den oprindelige kystlinje løb langs Strandgade godt 200 meter inde i landet

Fra Trykkerdammen løber Strandvejen nedenfor kystskrænten ganske tæt på strandkanten. Kysten mellem Helsingør og Snekkersten er kraftigt bebygget. Mange steder er hele skrænten dækket af huse – stedvist i 3 niveauer. Hertil er arealerne på vandsiden af Strandvejen med små både- og lysthuse samt badebroer. Både- og lysthusene opleves, da de har samme karakter og volumen, som et sammenhængende, bebygget strøg. Kystsikringen er forskellig fra ejendom til ejendom - og (i det hele taget opleves) kysten opleves her som meget "fragmenteret".

Snekkersten er med sit fiskerleje og oprindelige fiskerhuse et bevaringsværdigt kulturmiljø. Derfor er der udarbejdet en bevarende lokalplan for området. Snekkersten er en værdig repræsentant for Øresundsfiskerlejerne, som opstod, hvor strandene langs Sundet var bredest. Fiskerlejerne voksede formentlig frem (stednavnene er kendt siden 1600 tallet) på i forvejen benyttede sæsonfiskepladser. På de brede strande byggede man boder, bødede garn og bådene blev med minimalt besvær trukket op på sandstrandene. Den høje bevaringsværdi består i, at både fiskerhusene, de tilkomne havne og ikke mindst stejlepladserne stadig kan opleves i sammenhæng. – om end havnene har vokset sig større.

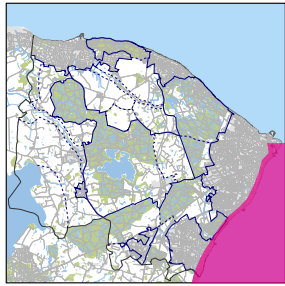
– På stejlepladserne kunne fiskerne tørre og reparere garn, de kunne rense og forarbejde fisk, mens skarv og måger ventede på deres bid på en af de i tusindvis nedrammede pæle. Stejlepladserne er således i dag historiebærende, græsklædte og overordentlig værdifulde friluftsområder ved de bynære strande. Miljøer, der bæres af lokale, men som samtidig er attraktive for besøgende. De er bevaret - takket være Strandfredningen tilbage i 1917. Skotterup, Espergærde og Tibberup er ligesom Snekkersten oprindelige fiskerlejer, med tilsvarende kvaliteter.



Den kraftigt bebyggede kystskrænt ved Snekkersten



Bådehuse og badebroer langs Strandvejen på Sydkysten



## Område 6 og 7 Nordkysten og Sydkysten

Fra Hornbæk i Nord til Espergærde i syd

### Kulturgeografisk og rumlig / visuel beskrivelse, fortsat

#### **7 Sydkysten Helsingør – Snekkersten – Skotterup - Espergærde**

Fiskerlejerne blev med tiden udbygget og groede sammen. Først kom "landliggerhusene", siden også badhoteller og pensionater. Sommerboligerne blev med tiden erstattet af palæer og ombygget til villaer af driftige forretningsfolk. Pragtvillaerne langs Strandvejen byder derfor på rig variation i kraft af deres forskellighed og blandede arkitektur.

Mellem Snekkersten og Skotterup er der "en kort pause" i bebyggelsen, hvor stejlepladsens græsarealer møder Egebæksvang (område 3A). Kystskrænten er ikke lige så stejl og tydelig her som ved Snekkersten. Højden aftager mod syd, og skrænten er først igen for alvor synlig syd for Espergærde.

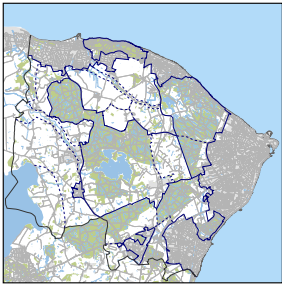
Mellem Skotterup og Espergærde ligger bebyggelsen på den smalle strimmel foran Egebæksvang. Fra Sundet opleves skoven som et "bagtæppe", der gør at bebyggelsen på forstranden ikke virker dominerende. Derimod opleves bebyggelsen syd for havnen lige så dominerende som i Snekkersten.

Nord og syd for Espergærdes gamle fiskerleje er der offentlige strande, den sydlige er en bred sandstrand, som især lokale benytter, og havnen summer ligesom Snekkersten Havn af liv i sommerhalvåret.

Sydover ved Tibberup skimtes den gamle Tibberup Mølle bag palæejendomme med parklignende haver, lysthuse og badebroer. Lige nord for kommunegrænsen mod Fredensborg ligger Jarlens grund, et grønt offentligt strøg med bådebro og plads til mindre joller.



Egebæksvang mellem Espergærde og Snekkersten ligger som et "bagtæppe" bag bebyggelsen



## Vurdering

### Landskabets styrke: karakteristisk

Særligt de ubebyggede og relativt uforstyrrede dele af kysten, der ligger i landzone, har stor værdi.

Kystskræntens store terrænspring gør, at man i byzonen ikke bør bygge i højden. Højt byggeri vil dominere, hvor det i dag er trætoppene – og ikke bebyggelsen - der tegner kystens profil.

### Landskabets tilstand: Middel

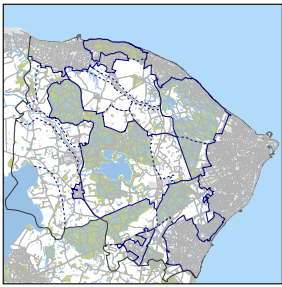
Tilstanden varierer meget. Bevaringstilstanden er generelt høj på mange af Nordkystens strøg med sparsomt bebyggede eller ubebyggede områder. Hertil er den ganske høj på strækningerne, hvor man har bygget med respekt for landskabselementerne. Den store variation og områdernes overordentlig forskelligartede karakter betyder, at tilstanden er sat til middel.

### Landskabets sårbarhed: Høj

Kysten og "kystprofilen" er yderst sårbar overfor ethvert tiltag, der fratager kysten sine oprindelige strukturer og bryder med princippet om at følge terrænnets naturlige kurver. Navnlig byggeri, der konkurrerer med træer eller trægrupper, eller andre grønne strukturer kan skæmme kysten. Kystlandskabet kan derimod styrkes - og naturlige landskabstræk understøttes - ved at bibeholde og vedligeholde enkeltstående træer (genplante) og skovbryn. Ligesom terrænregulering kun bør foretages i respekt for skræntformerne og de geologiske spor efter deres tilblivelse.



Kirkestranden ved Espergærde (Sydkysten)



## Kilder - baggrundsmateriale

Landskabs- og kulturmiljøbeskrivelser for Frederiksborg Amt.  
Frederiksborg Amts/HURs baggrundsmateriale "BeskytGIS". HUR 2006.

Landskabsbeskrivelse, Teknisk Forvaltning, Frederiksborg Amt, Hillerød 1992.

Det Kulturhistoriske Centralregister. Fund og Fortidsminder [www.dkconline.dk](http://www.dkconline.dk)

Nationalparkprojekt. Kongernes Nordsjælland. Landskabsanalyse.  
Johnny Grandjean Gøgsig Jakobsen, Tine Falkentorp, Vibeke Nellemann, Ole Hjorth Caspersen  
Frederiksborg Amt – Skov & Landskab – Roskilde Universitetscenter . Skov & Naturstyrelsen 2005.

Øvrige rapporter om Nationalparkprojekt Kongernes Nordsjællens

Vandretursfoldere. Naturstyrelsen, Vandringer i Statsskovene – hvad er titlen. Link...

Danmarks Stednavne bind 2 (Frederiksborg Amts Stednavne), Stednavneudvalget, København 1929.

Jørgensen, Bent (1980): "Dansk Stednavneleksikon - Øerne øst for Storebælt", Gyldendal, København.

Milthers, Vilhelm: Nordøstsjællands Geologi, Danmarks Geologiske Undersøgelse, København 1935.

Rørdom, Kristian (1893). "De geologiske Forhold i det nordostlige Sjælland - Beskrivelse til Kort-bladene »Helsingør« og »Hillerød«", Danmarks geologiske Undersøgelse, København.

Trap, J.P. Kongeriget Danmark bind 2, 4. udgave, G.E.C. Gads Forlag, København 1920.  
Trap, J.P. Danmark bind 3:1 (Frederiksborg Amt), 5. udgave, G.E.C. Gads Forlag, København 1953.

Helsingør Leksikon

## Metode

Landskabskarakterrapporterne fra Naturstyrelsen  
Hjælpen er nær, hjælpehæfte om Landskabskaraktermetoden udarbejdet af Vejen og Esbjerg Kommuner.

Kort

Terrænkortet. Top10DK-Højder (1:15.000-1:40.000), Kort & Matrikelstyrelsen 2000.

De topografiske kort. DTK/1cm (1:100.000), DTK/2cm (1:50.000) og DTK/Kort25 (1:25.000), Kort & Matrikelstyrelsen 2001.

Videnskabernes Selskabs Kort, kortblad 14, tegnet af Caspar Wessel 1768, digitaliseret til GIS-brug af Peder Dam 2003.

Høje Målebordsblade; 1890erne.

Generalkvartermesterstabskort; 1820erne.

Lave målebordsblade. 1930erne til 1950erne.

Det geomorfologiske kort. Landskabselementer (1:100.000), Danmarks Jordbrugsforskning 1996.

Jordartskortet. Danmarks geologiske jordartskort 1:25.000, GEUS 2003.

Jordtypekortet. Den landsomfattende jordklassificering (1:50.000), Danmarks Jordbrugsforskning 1996.

Per Smeds kort



